

T.C.  
ÇUBUK KAYMAKAMLIĞI  
YILDIRIM BEYAZIT İLKOKULU

2019-2023  
STRATEJİK  
PLAN








***Geçmişte sayısız medeniyet kurmuş milletin çocukları olduğumuzu ispat etmek için yapmamız lazım gelen şeylerin hepsini yaptığımızı ileri süremeyiz; bu güne ve yarına bırakılmış daha büyük işlerimiz vardır. Herhangi bir amaca ulaşmakla yetinmeyeceğiz. Durmadan daha ileriye varmak için çalışacağız***

*K. Atatürk*

## İSTİKLAL MARŞI



Korkma! Sönmez bu şafaklarda yüzen al sancak,  
Sönmeden yurdumun üstünde tüten en son ocak.  
O benim milletimin yıldızıdır, parlayacak;  
O benimdir, o benim milletimindir ancak.

Çatma, kurban olayım, çehreni ey nazlı hilal!  
Kahraman ırkıma bir gül; ne bu şiddet, bu celal?  
Sana olmaz dökülen kanlarımız sonra helal...  
Hakkıdır, Hakk'a tapan milletimin istiklal.

Ben ezelden beridir hür yaşadım, hür yaşarım,  
Hangi çılgın bana zincir vuracakmış? Şaşarım.  
Kükremiş sel gibiyim, bendimi çiğner, aşarım,  
Yırtarım dağları, enginlere sığmam, taşarım.

Garbın afakını sarmışsa çelik zırhlı duvar,  
Benim iman dolu göğsüm gibi serhaddim var.  
Ulusun, korkma! Nasıl böyle bir imanı boğar,  
"Medeniyet" dediğin tek dişi kalmış canavar?

Arkadaş! Yurduma alçakları uğratma sakın,  
Siper et gövdeni, dursun bu hayâsızca akın.  
Doğacaktır sana vadettiği günler Hakk'ın,  
Kim bilir, belki yarın belki yarından da yakın.

Bastiğın yerleri "toprak" diyerek geçme, tanı,  
Düşün altındaki binlerce kefensiz yatanı.  
Sen şehit oğlusun, incitme, yazıktır atanı,  
Verme, dünyaları alsan da bu cennet vatanı.

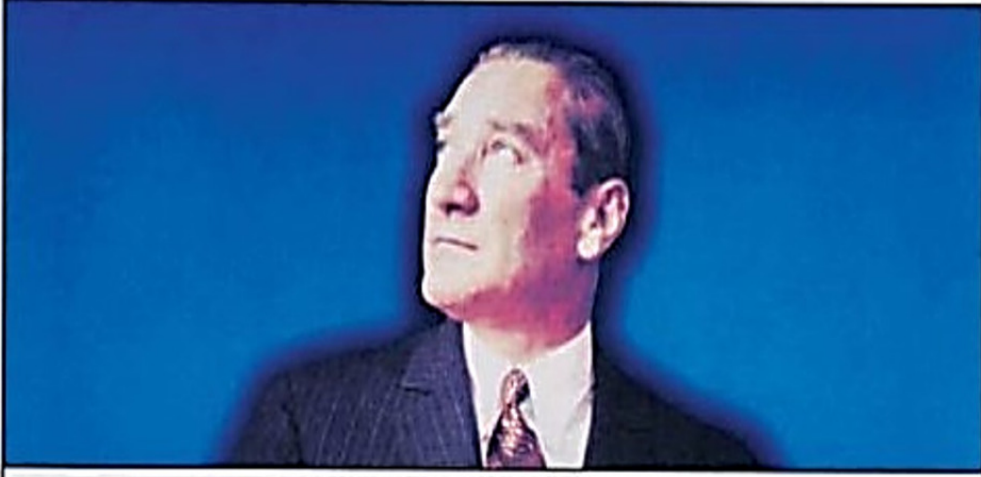
Kim bu cennet vatanın uğruna olmaz ki feda?  
Şüheda fışkıracak, toprağı sıksan şüheda.  
Canı, cananı, bütün varımı alsın da Hüda,  
Etmesin tek vatanımdan beni dünyada cüda.

Ruhumun senden İlahî, şudur ancak emeli:  
Değmesin mabedimin göğsüne namahrem eli.  
Bu ezanlar, ki şehadetleri dinin temeli,  
Ebedî, yurdumun üstünde benim inlemeli.

O zaman vecdile bin secde eder, varsa taşım,  
Her cerihamdan, İlahî, boşanıp kanlı yaşım,  
Fışkırır ruhumücerret gibi yerden naaşım,  
O zaman yükselerek arşa değer belki başım.

Dalgalan sen de şafaklar gibi ey şanlı hilal!  
Olsun artık dökülen kanlarımın hepsi helal.  
Ebediyen sana yok, ırkıma yok izmihlal.  
Hakkıdır, hür yaşamış bayrağımın hürriyet;  
Hakkıdır, Hakk'a tapan milletimin istiklal.

## GENÇLİĞE HİTABE



### Ey Türk Gençliği!

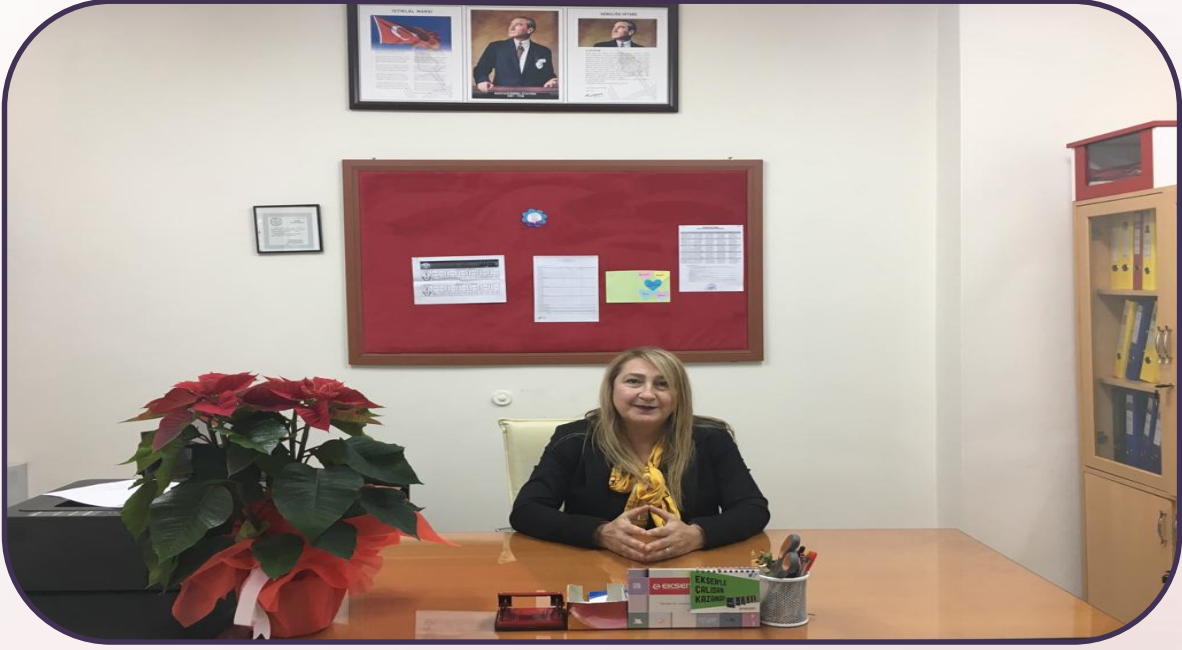
Birinci vazifen, Türk İstiklâlini, Türk Cumhuriyetini ilelebet muhafaza ve müdafaa etmektir. Mevcudiyetinin ve istikbalinin yegâne temeli budur. Bu temel, senin, en kıymetli hazinendir. İstikbalde dahi, seni, bu hazineden mahrum etmek istiyecek dahili ve harici bedhahların olacaktır. Birgün, istiklâl ve Cumhuriyeti müdafaa mecburiyetine düşersen, vazifeye atılmak için, içinde bulunacağın vaziyetin imkân ve şeraitini düşünmeyeceksin! Bu imkân ve şerait, çok namüsaid bir mahiyette tezahür edebilir. İstiklâl ve Cumhuriyetine kastedecek düşmanlar, bütün dünyada emsali görülmemiş bir galibiyetin mümessili olabilirler. Cebren ve hile ile aziz vatanın bütün kaleleri zapt edilmiş, bütün tersanelerine girilmiş, bütün orduları dağıtılmış ve memleketin her köşesi bilfiil işgal edilmiş olabilir. Bütün bu şeraitten daha elim ve daha vahim olmak üzere, memleketin dahilinde, iktidara sahip olanlar gaflet ve dalâlet ve hattâ hıyanet içinde bulunabilirler. Hattâ bu iktidar sahipleri şahsi menfaatlerini müstevlilerin siyasi emelleriyle tevhit edebilirler. Millet, fakr-u zaruret içinde harap ve bitap düşmüş olabilir.

### Ey Türk İstikbalinin Evladı!

İşte, bu ahval ve şerait içinde dahi vazifen; Türk İstiklâl ve Cumhuriyetini kurtarmaktır. Muhtaç olduğun kudret damarlarındaki asil kanda mevcuttur.

Gazi Mustafa Kemal ATATÜRK

20 Ekim 1927



Bir milleti hür, bağımsız, şanlı, yüksek bir topluluk haline getirecek olan eğitim, amaç ve hedefleri önceden belli olan, anlık kararlarla değil de belli bir strateji dâhilinde yürütülen eğitimidir. Mustafa Kemal Atatürk' ün yukarıdaki sözünde vurguladığı "eğitim" de ancak planlı bir eğitimidir. Bu nedenle Atatürk İlkokulu olarak 2019 – 2023 yılları arasında hedeflerimizi belirleyerek 2023 Eğitim Vizyonu doğrultusunda çalışmalarımıza hız vereceğiz.

Yıldırım Beyazıt İlkokulu olarak bizler bilgi toplumunun gün geçtikçe artan bilgi arayışını karşılayabilmek için eğitim, öğretim, topluma hizmet görevlerimizi arttırmak istemekteyiz. Var olan değerlerimiz doğrultusunda dürüst, tarafsız, adil, sevgi dolu, iletişime açık, çözüm üreten, yenilikçi, önce insan anlayışına sahip bireyler yetiştirmek bizim temel hedefimizdir

Yıldırım Beyazıt İlkokulu stratejik planlama çalışmasına önce durum tespiti yapılarak başlanmıştır. Tüm personelin katılımıyla uzun süren bir çalışma sonucu ilk şeklini almış, varılan genel sonuçların sadeleştirilmesi ise Okul yönetimi ile öğretmenlerden den oluşan kurul tarafından yapılmıştır. Daha sonra SWOT sonuçlarına göre stratejik planlama aşamasına geçilmiştir. Bu süreçte okulun amaçları, hedefleri, hedeflere ulaşmak için gerekli stratejiler, eylem planı ve sonuçta çalışmalarımızın göstergeleri ortaya konulmuştur. Denilebilir ki SWOT analizi bir kilometre taşıdır okulumuzun bugünkü resmidir ve stratejik planlama ise bugünden yarına nasıl hazırlanmamız gerektiğine dair kalıcı bir belgedir. Stratejik Plan' da belirlenen hedeflerimizi ne ölçüde gerçekleştirdiğimiz, plan dönemi içindeki her yılsonunda gözden geçirilecek ve gereken revizyonlar yapılacaktır

Yıldırım Beyazıt İlkokulu Stratejik Planı (2019-2023)"de belirtilen amaç ve hedeflere ulaşmamızın Okulumuzun gelişme ve kurumsallaşma süreçlerine önemli katkılar sağlayacağına inanmaktayız.

Okulumuza ait bu planın hazırlanmasında her türlü özveriye gösteren ve sürecin tamamlanmasına katkıda bulunan idarecilerimize, stratejik planlama ekiplerimize, İlçe Milli Eğitim Müdürlüğümüz Strateji Geliştirme Bölümü çalışanlarına teşekkür ediyor, bu plânın başarıyla uygulanması ile okulumuzun başarısının daha da artacağına inanıyor, tüm personelimize başarılar diliyorum

**İÇİNDEKİLER**

<b>Sunuş</b>	<b>V</b>
<b>İçindekiler</b>	<b>VI</b>
<b>BÖLÜM I: GİRİŞ ve PLAN HAZIRLIK SÜRECİ</b>	<b>1</b>
<b>BÖLÜM II: DURUM ANALİZİ</b>	<b>5</b>
Okulun Kısa Tanıtımı *	6
Okulun Mevcut Durumu: Temel İstatistikler	7
<b>PAYDAŞ ANALİZİ</b>	<b>9</b>
<b>GZFT (Güçlü, Zayıf, Fırsat, Tehdit) Analizi</b>	<b>13</b>
Gelişim ve Sorun Alanları	15
<b>BÖLÜM III: MİSYON, VİZYON VE TEMEL DEĞERLER</b>	<b>18</b>
<b>MİSYONUMUZ *</b>	<b>19</b>
<b>VİZYONUMUZ *</b>	<b>19</b>
<b>TEMEL DEĞERLERİMİZ *</b>	<b>19</b>
<b>BÖLÜM IV: AMAÇ, HEDEF VE EYLEMLER</b>	<b>20</b>
<b>TEMA I: EĞİTİM VE ÖĞRETİME ERİŞİM</b>	<b>22</b>
<b>TEMA II: EĞİTİM VE ÖĞRETİMDE KALİTENİN ARTIRILMASI</b>	<b>23</b>
<b>TEMA III: KURUMSAL KAPASİTE</b>	<b>26</b>
<b>V. BÖLÜM: MALİYETLENDİRME</b>	<b>28</b>
<b>EKLER:</b>	<b>.....</b>



# I. BÖLÜM

## STRATEJİK PLAN HAZIRLIK SÜRECİ



2019-2023  
Stratejik **PLAN**



# STRATEJİK PLAN HAZIRLIK SÜRECİ

21. yüzyıl bilgi toplumunda yönetim alanında yaşanan değişimler, kamu kaynaklarının etkili, ekonomik ve verimli bir şekilde kullanıldığı, hesap verebilir ve saydam bir yönetim anlayışını gündeme getirmiştir. Ülkemizde de kamu mali yönetimini bu anlayışa uygun olarak yapılandırmak amacıyla 5018 Sayılı Kamu Mali Yönetimi ve Kontrol Kanunu uygulamaya konulmuştur. Kanun kamu idarelerine kalkınma planları, ulusal programlar, ilgili mevzuat ve benimsedikleri temel ilkeler çerçevesinde geleceğe ilişkin misyon ve vizyonlarını oluşturma, stratejik amaçlar ve ölçülebilir hedefler belirleme, performanslarını önceden belirlenmiş olan göstergeler doğrultusunda ölçme ve bu süreçlerin izlenip değerlendirilmesi amacıyla katılımcı yöntemlerle stratejik plan hazırlama zorunluluğu getirmiştir. Müdürlüğümüz de ilk stratejik planını 2010-2014 ikincisini ise 2015-2019 yıllarını kapsayacak şekilde hazırlamış ve uygulamıştır.

2019-2023 Stratejik Planı çalışmaları kapsamında, paydaşların katılımıyla 2023 Eğitim Vizyonu, uygulanmakta olan stratejik plan, mevzuat, üst politika belgeleri incelenmiştir. Ardından PESTLE, GZFT ve kuruluş içi analiz yapılarak elde edilen veriler ışığında eğitim ve öğretim sistemine ilişkin sorun ve gelişim alanları tespit edilmiş, bunlara bağlı olarak amaç, hedef, strateji, gösterge ve eylemler belirlenmiştir.

Bu doğrultuda yedi amaç bu amaçlar altında da beş yıllık hedefler ile bu hedefleri gerçekleştirecek strateji ve eylemler ortaya çıkmıştır. Stratejilerin yaklaşık maliyetlerinden yola çıkılarak amaç ve hedeflerin tahmini kaynak ihtiyaçları hesaplanmıştır. Planda yer alan amaç ve hedeflerin gerçekleşme durumlarının takip edilebilmesi için de stratejik plan izleme ve değerlendirme modeli oluşturulmuştur.

Stratejik planlama uygulamalarının başarılı olması önemli ölçüde plan öncesi hazırlık çalışmalarının iyi planlanmış olmasına ve sürece katılımın üst düzeyde sağlanmasına bağlıdır.

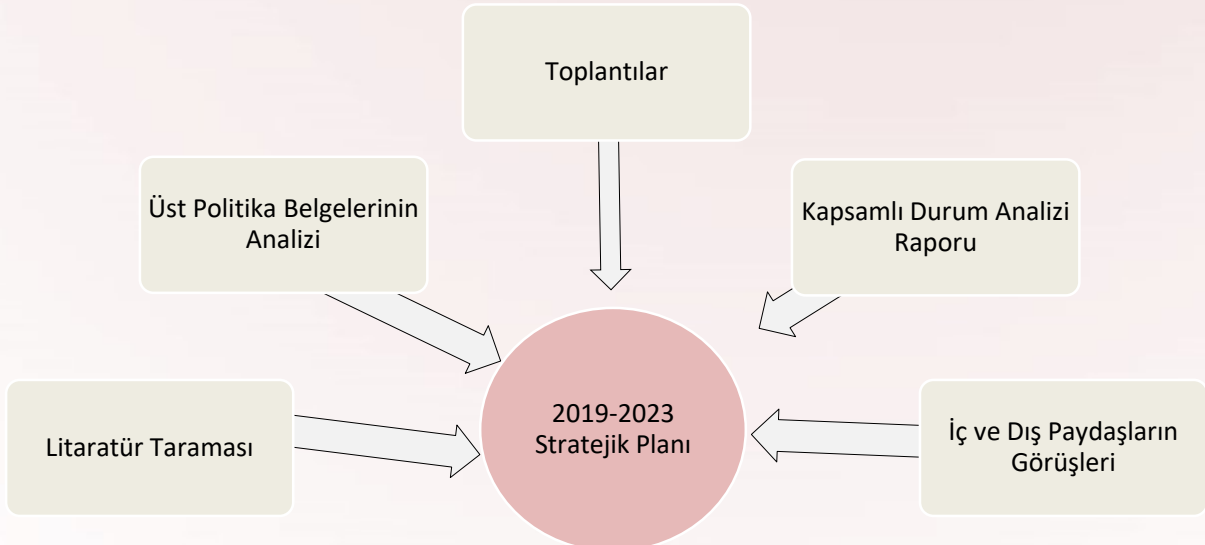
Program aşağıdaki konuları içermektedir:

- Stratejik plan hazırlık çalışmalarının başladığının duyurulması
- Stratejik plan geliştirme kurul ve ekiplerinin oluşturulması
- Stratejik planlama ekiplerine eğitimler düzenlenmesi
- Stratejik plan hazırlama takviminin oluşturulması

2019-2023 döneminde kullanılmış olan Müdürlüğümüz Stratejik Planlama Modeli, Şekil-1'de belirtilmiştir. Şekil 1'e göre durum analizinin gerçekleştirilerek geleceğe yönelim bölümünün tasarlanması, stratejik planın yıllık uygulama dilimleri olan performans programının hazırlanması ve uygulama sonuçlarının izlenip değerlendirilmesi Müdürlüğümüz Stratejik Planlama Modeli'nin ana hatlarını oluşturmaktadır. Bu kısımda yukarıdaki konular kapsamında Müdürlüğümüz 2019-2023 Stratejik Planı'nın oluşturulma süreci tamamlanmıştır.

## Stratejik Planlama Modeli

## Şekil 1



Şekil 2'deki stratejik yönetim sürecinin tamamını içerecek şekilde stratejik plan hazırlık süreci, durum analizi, geleceğe bakış, strateji geliştirme, eylem planları, izleme ve değerlendirme, stratejik planın güncellenmesi ve stratejik planın sunulması bölümlerinden oluşmaktadır.

<ul style="list-style-type: none"><li>Planın sahiplenilmesi</li><li>Planlama sürecinin organizasyonu</li><li>İhtiyaçların tespiti</li><li>Zaman planı</li><li>Hazırlık programı</li></ul>	<b>STRATEJİK PLAN HAZIRLIK SÜRECİ</b>	<b>Planlama sürecinin planlanması</b>
<ul style="list-style-type: none"><li>Kurumsal tarihçe</li><li>Uygulanmakta olan stratejik planın değerlendirilmesi</li><li>Mevzuat analizi</li><li>Üst politika belgeleri analizi</li><li>Faaliyet alanları ile ürün ve hizmetlerin belirlenmesi</li><li>Paydaş analizi</li><li>Kuruluş içi analiz</li><li>GZFT analizi</li></ul>	<b>DURUM ANALİZİ</b>	<b>Neredeyiz?</b>
<ul style="list-style-type: none"><li>Misyon</li><li>Vizyon</li><li>Temel değerler</li></ul>	<b>GELECEĞE BAKIŞ</b>	<b>Nereye Ulaşmak İstiyoruz?</b>
<ul style="list-style-type: none"><li>Amaçlar</li><li>Hedefler</li><li>Performans göstergeleri</li><li>Stratejiler</li></ul>	<b>STRATEJİ GELİŞTİRME</b>	
<ul style="list-style-type: none"><li>Faaliyetler</li><li>Sorumlular</li></ul>	<b>EYLEM PLANLARI</b>	<b>Gitmek istediğimiz yere nasıl ulaşabiliriz?</b>
<ul style="list-style-type: none"><li>Performans hedefleri</li><li>Performans göstergeleri</li><li>Faaliyetler</li><li>Projeler</li><li>Maliyetlendirme</li><li>Bütçeleme</li></ul>	<b>PERFORMANS PROGRAMI</b>	
<ul style="list-style-type: none"><li>Stratejik plan izleme raporu</li><li>Stratejik plan değerlendirme raporu</li><li>Stratejik plan gerçekleşme raporu</li><li>Faaliyet raporu</li><li>İç denetim</li></ul>	<b>İZLEME VE DEĞERLENDİRME</b>	<b>Başarımızı nasıl takip eder ve değerlendiririz?</b>

2019-2023 dönemi stratejik plan hazırlanması süreci Üst Kurul ve Stratejik Plan Ekibinin oluşturulması ile başlamıştır. Ekip tarafından oluşturulan çalışma takvimi kapsamında ilk aşamada durum analizi çalışmaları yapılmış ve durum analizi aşamasında paydaşlarımızın plan sürecine aktif katılımını sağlamak üzere paydaş anketi, toplantı ve görüşmeler yapılmıştır.

Durum analizinin ardından geleceğe yönelim bölümüne geçilerek okulumuzun amaç, hedef, gösterge ve eylemleri belirlenmiştir. Çalışmaları yürüten ekip ve kurul bilgileri altta verilmiştir.

### STRATEJİK PLAN ÜST KURULU

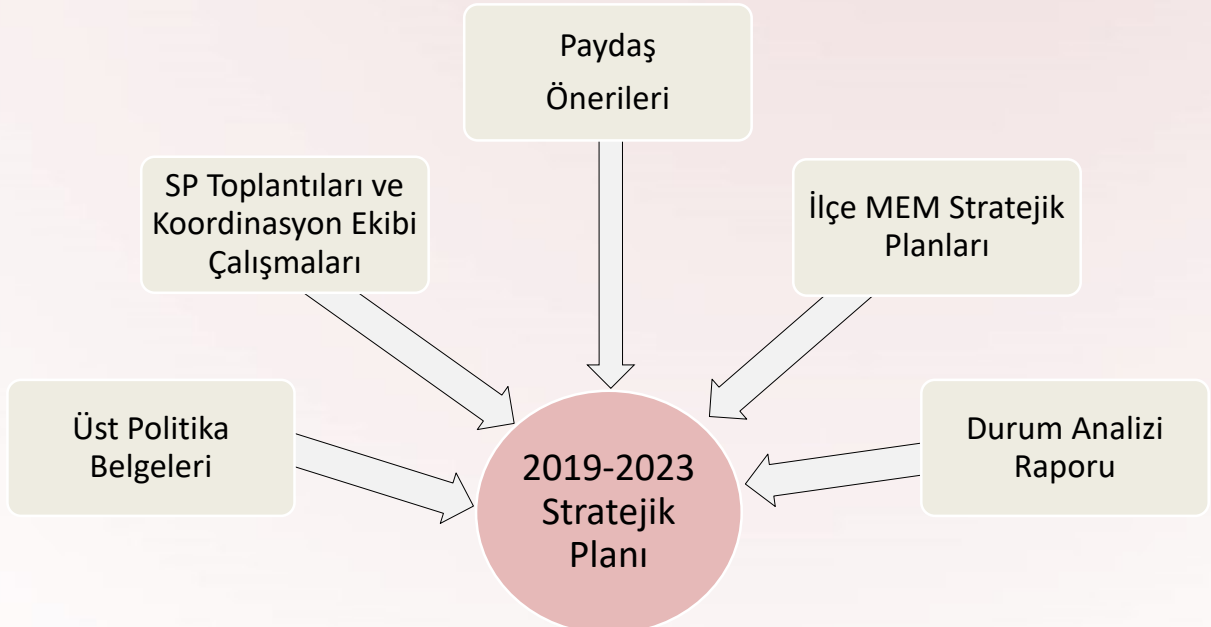
SIRA NO	ADI SOYADI	GÖREVİ
1	Sibel ÖZÇAKMAK	Okul Müdürü
2	Yüksel YAMAN	Müdür Yardımcısı
3	Nermin YILMAZ	Öğretmen
4	Emrah YÜKSEL	Öğretmen
5	Neslihan KOYUNCU	Okul Aile Birliği Başkanı
6	Sinan ÇETİNKAYA	Okul Aile Birliği Yönetim Kurulu Üyesi

### STRATEJİK PLAN EKİBİ

SIRA NO	ADI SOYADI	GÖREVİ
1	Yüksel YAMAN	Müdür Yardımcısı
2	Esmâ BEZCİ	P.D. Ve REHBER ÖĞRETMEN
3	Havva İlknur ACAR	Öğretmen
4	Emine ASLANBUĞA	Öğretmen
5	Ahmet ARPA	Memur
6	Cennet SAYAR	Veli

### Plan Oluşum Şeması

### Şekil 3





## II. BÖLÜM

### DURUM ANALİZİ



2019-2023  
Stratejik **PLAN**

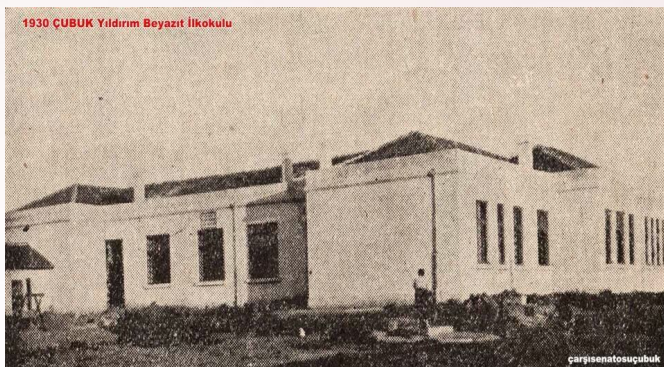


İlçemiz Yıldırım Beyazıt Mahallesi sınırları içerisinde bulunan okulumuz eğitim öğretime 1928 yılında başlamış olup, ilçemizin en eski okuludur. Okul adını 1402 yılında Çubuk Ovasında yapılan Ankara Savaşı'nın komutanı ve IV. Osmanlı Padişahı Yıldırım Beyazıt" tan almaktadır.

Okulumuz 16.08.1997 tarih 4306 sayılı Kanun ile eğitimin zorunlu 8 yıla çıkarılması ile birlikte "Yıldırım Beyazıt İlköğretim Okulu" adını almış, 6287 sayılı Kanun ile tekrar ilkokul ve ortaokul olarak ikiye ayrılmıştır. Mevcut hizmet binalarından 2003 yılında hizmete giren A Blok" ta Yıldırım Beyazıt Ortaokulu eğitim öğretime devam etmekte olup, 1990 yılında hizmete giren B Blok 2018 yılında yıkılmış olup, yerine 24 derslikli yeni bina yapılacaktır. Yeni bina tamamlanıncaya kadar 6 derslikli C Blok ve Yıldırım Beyazıt Ortaokulu binasından 13 derslik kullanılarak ikili eğitim yapılmaktadır.

## Geçmiş Yıllarda Görev Yapan Okul Müdürleri

Görev Yılları	Adı – Soyadı
..... - 2010	Hayati TAMER
2010-2012	Tülay ZENGİN
2012-2018	Abdulkadir PEHLİVAN
2018-2019	Sibel ÖZÇAKMAK
2019-.....	Sibel ÖZÇAKMAK



## TEMEL İSTATİSTİKİ BİLGİLER

Okulumuzun temel girdilerine ilişkin bilgiler altta yer alan okul künyesine ilişkin tabloda yer almaktadır.

İli: ANKARA		İlçesi: ÇUBUK			
Adres:	Yıldırım Beyazıt Mh. Fatih Cd. No: 2/C	Coğrafi Konum (link):	<a href="https://tinyurl.com/y22lr6zl">https://tinyurl.com/y22lr6zl</a>		
Telefon Num:	0312 837 10 58.	Faks Numarası:			
e- Posta Adresi:	<a href="mailto:710560@meb.k12.tr">710560@meb.k12.tr</a>	Web sayfası adresi:	cubukyildirimbe yazitilkokulu.me b.k12.tr		
Kurum Kodu:	710560	Öğretim Şekli:	İkili		
Okulun Hizmete Giriş Tarihi :		Toplam Çalışan Sayısı	33		
Öğrenci Sayısı:	Kız	328	Öğretmen Sayısı	Kadın	19
	Erkek	318		Erkek	8
	Toplam	646		Toplam	27
Derslik Başına Düşen Öğrenci Sayısı	27	Şube Başına Düşen Öğrenci Sayısı	: 27		
Öğretmen Başına Düşen Öğrenci Sayısı	27	Şube Başına 30'dan Fazla Öğrencisi Olan Şube Sayısı	: 0		
Öğrenci Başına Düşen Toplam Gider Miktarı	16,78	Öğretmenlerin Kurumdaki Ortalama Görev Süresi	5		

## ÇALIŞAN BİLGİLERİ

Okulumuzun çalışanlarına ilişkin bilgiler altta yer alan tabloda belirtilmiştir.

Unvan*	Erkek	Kadın	Toplam
Okul Müdürü ve Müdür Yardımcısı	1	1	2
Sınıf Öğretmeni	6	17	23
Branş Öğretmeni	1	0	1
Rehber Öğretmen	1	1	2
İdari Personel	1	0	1
Yardımcı Personel	2	1	3
Güvenlik Personeli	0	0	0
<b>Toplam Çalışan Sayıları</b>	<b>13</b>	<b>20</b>	<b>33</b>

## OKULUMUZ BİNA VE ALANLARI

Okulumuzun binası ile açık ve kapalı alanlarına ilişkin temel bilgiler altta yer almaktadır.

Okul Bölümleri		Özel Alanlar	Var	Yok
Okul Kat Sayısı	1	Çok Amaçlı Salon		X
Derslik Sayısı	6	Çok Amaçlı Saha		X
Derslik Alanları (m2)	49	Kütüphane	X	
Kullanılan Derslik Sayısı	6	Fen Laboratuvarı		X
Şube Sayısı	24	Bilgisayar Laborat.		X
İdari Odaların Alanı (m2)	34,14	İş Atölyesi		X
Öğretmenler Odası (m2)	31,74	Beceri Atölyesi		X
Okul Oturum Alanı (m2)	330	Pansiyon		X
Okul Bahçesi (Açık Alan)(m2)	5000			
Okul Kapalı Alan (m2)	660			
Sanatsal, bilimsel ve sportif amaçlı toplam alan (m <sup>2</sup> )	0			
Kantin (m2)	0			
Tuvalet Sayısı	2			
Diğer (.....)				

## SINIF VE ÖĞRENCİ BİLGİLERİ

Okulumuzda yer alan sınıfların öğrenci sayıları alttaki tabloda verilmiştir

SINIFI	Erkek	Kız	Toplam	SINIFI	Erkek	Kız	Toplam
1/A	14	10	24	3/A	17	11	28
1/B	14	11	25	3/B	17	12	29
1/C	14	10	24	3/C	15	15	30
1/D	11	12	23	3/D	15	14	29
1/E	12	11	23	3/E	10	20	30
1/F	12	11	23	3/F	13	17	30
2/A	13	13	26	4/A	14	13	27
2/B	14	13	27	4/B	15	114	29
2/C	13	15	28	4/C	14	12	26
2/D	14	13	27	4/D	16	13	29
2/E	14	13	27	4/E	12	14	26
2/F	13	14	27	4/F	12	16	28

## DONANIM VE TEKNOLOJİK KAYNAKLARIMIZ

Teknolojik kaynaklar başta olmak üzere okulumuzda bulunan çalışır durumdaki donanım malzemesine ilişkin bilgiye alttaki tabloda yer verilmiştir.

Akıllı Tahta Sayısı	0	TV Sayısı	2
Masaüstü Bilgisayar Sayısı	2	Yazıcı Sayısı	4
Taşınabilir Bilgisayar Sayısı	20	Fotokopi Makinası Sayısı	0
Projeksiyon Sayısı	17	İnternet Bağlantı Hızı	4 megabit

## GELİR VE GİDER BİLGİSİ

Okulumuzun genel bütçe ödenekleri, okul aile birliği gelirleri ve diğer katkılarda dâhil olmak üzere gelir ve giderlerine ilişkin son iki yıl gerçekleşme bilgileri alttaki tabloda verilmiştir.

Yıllar	Gelir Miktarı	Gider Miktarı
2016-2017	22207,58	13288,43
2017-2018	28476,15	6671,33
2018-2019	14175,00	22868,84

### 2.6.

## PAYDAŞ ANALİZİ

Kurumumuzun temel paydaşları öğrenci, veli ve öğretmen olmakla birlikte eğitimin dışsal etkisi nedeniyle okul çevresinde etkileşim içinde olunan geniş bir paydaş kitlesi bulunmaktadır. Paydaşlarımızın görüşleri anket, toplantı, dilek ve istek kutuları, elektronik ortamda iletilen önerilerde dâhil olmak üzere çeşitli yöntemlerle sürekli olarak alınmaktadır.

Paydaş anketlerine ilişkin ortaya çıkan temel sonuçlara altta yer verilmiştir



# Öğrenci Anketi Sonuçları:

SIRA NO	GÖSTERGELER	SONUÇLAR	SONUÇLAR %
<b>A) Okul/Kurum Hizmetlerine Ulaşma</b>		<b>3,46</b>	<b>69,12</b>
1	Okul kütüphanesinden yararlanabilirim.	4,10	81,98
2	Okul laboratuvarlarından (bilgisayar, fizik, kimya vb.) yararlanabilirim.	2,57	51,43
3	Okulun rehberlik servisinde faydalanabilirim.	4,04	80,88
4	Okulun spor tesislerinden yararlanabilirim.	3,11	62,20
<b>B) İletişim</b>		<b>4,17</b>	<b>83,46</b>
5	Duyurular zamanında iletilir.	4,44	88,79
6	Okul yöneticileri ile iletişim kurabilirim.	3,88	77,58
7	Okulda öğretmenlerimle iletişim kurabilirim.	4,69	93,85
8	Okulda diğer çalışanlarla iletişim kurabilirim.	3,68	73,63
<b>C) Şikayetler (Dinleme, Dikkate Alınma ve Yanıtlama)</b>		<b>2,84</b>	<b>56,73</b>
9	Okulumuzda dilek ve şikayet kutusu kullanılır.	2,26	45,11
10	Okula ilettiğimiz dilek, öneri ve şikayetler dikkate alınır ve cevap verilir.	3,42	68,35
<b>D) Güvenilirlik</b>		<b>4,65</b>	<b>93,04</b>
11	Okulumdaki yöneticilere güvenirim.	4,66	93,19
12	Öğretmenlerime güvenirim.	4,95	98,90
13	Okuldaki diğer çalışanlara güvenirim.	4,35	87,03
<b>E) Rehberlik ve Yönlendirme Hizmetleri</b>		<b>3,97</b>	<b>79,41</b>
14	Okulumuzda sınıf rehber öğretmenleri, öğrencilerin bireysel sorunlarıyla ilgilenir.	4,43	88,57
15	Okulumuz Rehberlik Servisinden ihtiyaç duyduğumda bireysel danışmanlık alıyorum.	3,93	78,68
16	Okulumuzda yönlendirme hizmetleri (üst öğretim, alan, bölüm seçimi) yapılmaktadır.	3,55	70,99
<b>F) Güvenlik</b>		<b>4,32</b>	<b>86,30</b>
17	Okul yolu, varsa okul servisleri güvenlidir.	4,22	84,40
18	Okulda yabancı kişilere karşı güvenlik önlemleri alınmaktadır.	4,47	89,45
19	Okulda yangın ve doğal afetlere karşı gerekli güvenlik önlemleri alınmaktadır.	4,25	85,05
<b>G) Kararlara Katılım</b>		<b>4,51</b>	<b>90,18</b>
20	Öğrenci temsilcileri demokratik seçimle belirlenir.	4,70	94,07
21	Okulumuzda bizimle ilgili kararlarda görüşlerimiz dikkate alınır.	4,16	83,30
22	Sınıfta öğrencilerle ilgili alınacak kararlarda öğretmen bizim görüşümüzü de alır.	4,66	93,19
<b>H) Öğrenci İşleri</b>		<b>4,36</b>	<b>87,14</b>
23	Okuldan istediğim belgeleri (öğrenci belgesi, kimlik gibi) zamanında alabilirim.	4,25	85,05
24	Okulumuzda sağlık sorunları yaşadığımızda gerekli hassasiyet gösterilir.	4,46	89,23
<b>I) Ders Programları</b>		<b>4,65</b>	<b>93,08</b>
25	Okulumuzda hazırlanan günlük ders programı derslerin işlenişinde verimli olmamıza katkı sağlamaktadır.	4,74	94,73
26	Okulumuzda hazırlanan sınav programları sınavlara hazırlanmamda bana yeterli zamanı kazandırmaktadır.	4,57	91,43
<b>J) Öğrenme/Öğretme Yöntemleri</b>		<b>4,40</b>	<b>87,99</b>
27	Derslerin işlenişinde farklı yöntemler kullanılmaktadır.	4,31	86,15
28	Bize öğrenme ve başarma fırsatı tanınmaktadır.	4,68	93,63
29	Öğrendiğimiz teorik bilgilerin (deney, proje, ödev gibi) uygulaması yapılmaktadır.	4,21	84,18
<b>K) Sınıf Ortamı</b>		<b>4,40</b>	<b>88,06</b>
30	Sınıfımız fiziksel olarak (ısı, ışık, havalandırma, oturma düzeni vb.) yeterlidir.	4,47	89,45
31	Sınıftaki öğrenciler arasında iyi bir iletişim vardır.	4,19	83,74
32	Sınıf içerisinde kendimi ifade edebilirim.	4,55	90,99
<b>L) Ders Araç ve Gereçleri</b>		<b>4,24</b>	<b>84,76</b>
33	Derslerin işlenişinde bilgisayar, tepegöz, harita vb. araç-gereçlerden yararlanılır.	4,18	83,52
34	Ders araç gereçlerini kullanabilirim.	4,62	92,31
35	Sınıfta veya laboratuvarlarda yeterli araç gereç bulunmaktadır.	3,92	78,46
<b>M) Ders Arası (Dinlenme ve İhtiyaçlarını Karşılama Yeterliliği)</b>		<b>4,37</b>	<b>87,47</b>
36	Ders aralarında (tenefüslerde) dinlenme ve ihtiyaçlarını giderme fırsatını bulabiliyorum.	4,35	87,03
37	Tenefüslerde bir sorun olduğunda nöbetçi öğretmenler hemen müdahale eder.	4,40	87,91
<b>N) Okulun Fiziki Ortamı</b>		<b>3,85</b>	<b>77,03</b>
38	Okulumuz her zaman temiz ve bakımlıdır.	3,92	78,46
39	Okul binası ve diğer fiziki mekanlar (spor salonu, okul bahçesi vb.) verimli bir şekilde kullanılır.	3,78	75,60
<b>O) Kantin, Yemekhane, Yatakhaneler (varsa)</b>		<b>3,12</b>	<b>62,36</b>
40	Okul kantininde satılan malzemeler güvenilir ve sağlıklıdır.	2,89	57,80
41	Kantininde ihtiyaç duyduğum şeyleri uygun fiyata bulabiliyorum.	2,66	53,19
42	Kantininde görevli kişiler bizlere sağlıklı koşullarda hizmet vermektedir.	3,31	66,15
43	Bireysel ihtiyaçlarımı karşıladığım mekanlar (varsa kantin, yemekhane, yatakhane vb.) temiz ve sağlıklıdır.	3,62	72,31
<b>P) Sosyal, Kültürel, Bilimsel, Sportif vb. Faaliyetler</b>		<b>3,91</b>	<b>78,24</b>
44	Okulumuzda sosyal, kültürel, sportif ve bilimsel faaliyetlere önem verilmektedir.	3,87	77,36
45	Okulumuzda yapılan sosyal, kültürel, sportif ve bilimsel faaliyetlere katılımımda herkese fırsat tanınmaktadır.	3,96	79,12
<b>R) Belirli Gün ve Hafta Kutlamaları</b>		<b>4,16</b>	<b>83,19</b>
46	Okulumuzda yapılan belirli gün ve haftaların kutlamalarını beğenerek izliyorum.	4,14	82,86
47	Okulumuzda yapılan belirli gün ve haftaların kutlama faaliyetlerine katılımımda herkese fırsat tanınmaktadır.	4,18	83,52
<b>S) Öğrenci Kulüpleri</b>		<b>3,88</b>	<b>77,58</b>
48	Kulüp faaliyetlerine, istek ve yeteneklerim doğrultusunda katılıyorum.	4,01	80,22
49	Okulumuzda oluşturulan öğrenci kulüplerinin bireysel gelişimime katkı sağladığını düşünüyorum.	3,75	74,95
<b>T) Değerlendirme, Ödül, Takdir, Teşekkür</b>		<b>4,32</b>	<b>86,37</b>
50	Okulda ders içi ve ders dışı başarılar ile örnek davranışlarımız ödüllendirilir.	4,30	85,93
51	Ödüllendirmede tarafsız davranılır.	4,22	84,40
52	Öğrenci başarılarının değerlendirilmesi (not verme, karne vb.) yapılırken tarafsız davranılır.	4,44	88,79
<b>U) Olumlu Davranış Kazanma</b>		<b>4,33</b>	<b>86,59</b>
53	Okulumuzda bizlere temel ahlaki, milli ve manevi değerler (doğruluk, yardımseverlik vb.) kazandırılmaktadır.	4,29	85,71
54	Okulumuz, bulunduğumuz süre içerisinde bizlere olumlu davranışlar kazandırır.	4,37	87,47
<b>GENEL DEĞERLENDİRME</b>		<b>4,10</b>	<b>81,91</b>

# Öğretmen Anketi Sonuçları:

SIRA NO	GÖSTERGELER	SONUÇLAR	SONUÇLAR %
<b>A) Kariyer Geliştirme</b>		<b>3,83</b>	<b>76,53</b>
1	Eğitim ihtiyaçları belirlenirken görüşlerimiz dikkate alınır.	3,84	76,80
2	Çalışanların hizmet içi eğitim ihtiyaçlarını karşılamak için kişi ve kuruluşlarla işbirliği yapılır.	3,80	76,00
3	Okulumuzda görev yapmanın kariyerime katkısı vardır.	3,84	76,80
<b>B) İletişim</b>		<b>4,61</b>	<b>92,27</b>
4	Kurumdaki tüm duyurular çalışanlara zamanında iletilir.	4,68	93,60
5	Bölümümüzde yapılan faaliyetler duyurulur.	4,60	92,00
6	Çalışanlar birbirinin destekleyicisidir.	4,56	91,20
<b>C) Yetkendirme</b>		<b>4,03</b>	<b>80,58</b>
7	Bölümün sorunlarının çözümünde inisiyatif kullanma olanağına sahibim.	3,76	75,20
8	bölümde bilgi ve becerilerimi sergileme olanağına sahibim.	4,16	83,20
9	Bölümde görev alanıma giren iş ve işlemlerin yürütülmesine liderlik yapma fırsatı tanınmaktadır.	4,17	83,33
<b>D) Fırsat Eşitliği</b>		<b>4,12</b>	<b>82,40</b>
10	Eğitim ve öğretimin niteliğini arttırmak için okul, çalışanlarına destek sağlamaktadır.	4,12	82,40
11	Okulda düzenlenecek sosyal, kültürel faaliyetlerde görevlendirmeler yapılırken, çalışanların ilgi, yetenek ve istekleri dikkate alınır.	4,12	82,40
<b>E) Kararlara Katılım</b>		<b>4,17</b>	<b>83,47</b>
12	Okulu etkileyen kararlar, kurul ve zümre toplantılarında tartışıldıktan sonra alınır.	4,24	84,80
13	Okulumuzda çalışanların düşünce ve önerileri çeşitli toplantılarda dinlenir ve bunlardan yararlanılır.	4,12	82,40
14	Okulda çalışanların dile getirdiği şikayet ve öneriler dikkate alınmaktadır.	4,16	83,20
<b>F) Yönetimden Memnuniyet</b>		<b>4,15</b>	<b>83,04</b>
15	Okul yönetimi ilgi ve ihtiyaçlarımızı ilgili birimlere iletmede bizi temsil eder.	4,24	84,80
16	Okul yönetimi çalışanlara zaman ayırmakta, görüş ve önerilerini almaktadır.	4,16	83,20
17	Kurul, komisyon çalışmalarında ve okulla ilgili çalışmalarda gönüllük esasını dikkate alınarak görevlendirmeler yapılır.	4,24	84,80
18	Okulda eğitim ve hizmet kalitesinin artırılması yönündeki çalışmalara yönetim aktif olarak katılmakta ve çalışanlara önderlik yapmaktadır.	4,12	82,40
19	Çalışanların değişim yaratacak fikirleri desteklenmektedir.	4,00	80,00
<b>G) Takdir-Tanıma Sistemi</b>		<b>3,38</b>	<b>67,60</b>
20	Çalışanlar için takdir, tanıma ölçütleri kurul kararı ile belirlenir.	3,44	68,80
21	Yöneticiler, başarı gösteren çalışanları çeşitli biçimlerde ödüllendirir, takdir eder.	3,32	66,40
<b>H) Performans Değerlendirme Sistemi</b>		<b>3,50</b>	<b>70,00</b>
22	Çalışanların performansını değerlendirirken kullanılan ölçütler çalışanlara duyurulur.	3,50	70,00
23	Çalışanların performansını etkileyen sebepler araştırılır ve performanslarını yükseltmek için gerekli önlemler alınır.	3,50	70,00
<b>I) Okulun Misyon, Vizyon ve Değerlerine İlişkin Algılamalar</b>		<b>4,11</b>	<b>82,20</b>
24	Okulumuzun misyon, vizyonu, ilke ve değerleri tüm paydaşlar tarafından bilinir.	4,00	80,00
25	Okulumuzun misyon, vizyon, ilke ve değerlerini benimsiyorum.	4,08	81,60
26	Okulumuz belirlenen misyon, vizyon, ilke ve değerler doğrultusunda çalışır.	4,25	85,00
<b>J) Destek (moral, motivasyon, kariyer, ekipman vb.)</b>		<b>3,69</b>	<b>73,79</b>
27	Yöneticilerin sergilediği tutum ve davranışlar, çalışanları motive edici yöndedir.	3,84	76,80
28	Okulumuzda ortak akli kullanarak motivasyon sağlanır.	3,96	79,17
29	Çalışanların önemli ve özel günleri hatırlanır.	3,12	62,40
30	Çalışmaların yürütülmesinde ekipman desteği sağlanır.	3,84	76,80
<b>K) Okulda Bulunan Araç-Gereç</b>		<b>3,98</b>	<b>79,60</b>
31	Okulda öğretim programları çerçevesinde teknolojik ders araç ve gereçler bulunur.	4,04	80,80
32	İhtiyaç duyduğum araç-gereçlere gerektiğinde ulaşırım.	3,92	78,40
<b>L) Okul/Kurum Ortamı (fiziki şartlar ve psiko-sosyal şartlar)</b>		<b>3,64</b>	<b>72,80</b>
33	Okul ortamı düzenlidir.	3,88	77,60
34	Eğitim-öğretim ortamı yeterlidir.	3,12	62,40
35	Okulda kendimi değerli hissedirim.	3,84	76,80
36	Yemekhanede ve kantin gibi ortamlar yeterli temizlik ve düzene sahiptir.	3,52	70,40
37	Okulun ortak yaşam alanları (lavabo ve tuvalet vb.) temiz ve düzenlidir.	3,84	76,80
<b>M) Çalışana Okul Tarafından Sağlanması Gereken Hizmetler</b>		<b>4,26</b>	<b>85,28</b>
38	Çalışanların özlük işlemleri düzenli yapılır.	4,60	92,00
39	Öğretmen ve bölüm odalarının koşullarından memnunum.	3,80	76,00
40	Özlük dışında kalan hizmetler adil olarak yapılır.	4,39	87,83
<b>GENEL DEĞERLENDİRME</b>		<b>3,96</b>	<b>79,20</b>

## Veli Anketi Sonuçları:

SIRA NO	GÖSTERGELER	SONUÇLAR	SONUÇLAR %
<b>A) Ulaşılabilirlik</b>		<b>4,55</b>	<b>90,92</b>
1	Okul idaresine ihtiyaç duyduğumda ulaşabilirim.	4,48	89,50
2	İhtiyaç duyduğumda rehberlik servisi ile görüşebilirim.	4,41	88,25
3	Okulun öğretmenlerine ihtiyaç duyduğumda ulaşabilirim.	4,75	95,00
<b>B) İletişim</b>		<b>4,45</b>	<b>89,08</b>
4	Okul yöneticileri ile iletişim kurabilirim.	4,41	88,25
5	Okul öğretmenleri ile iletişim kurabilirim.	4,61	92,25
6	Bizi ilgilendiren okul duyurularını zamanında öğrenebilirim.	4,34	86,75
<b>C) Dilek, Öneri ve Şikayetler</b>		<b>3,93</b>	<b>78,58</b>
7	Okul ile ilgili dilek, öneri ve şikayetlerimi okula iletebilirim.	4,23	84,50
8	Okula ilettiğim dilek, öneri ve şikayetlerim dikkate alınır.	3,86	77,25
9	Okula ilettiğim dilek, öneri ve şikayetlerimle ilgili sonuca ilişkin bilgilendirme yapılır.	3,70	74,00
<b>D) Güvenilirlik</b>		<b>4,37</b>	<b>87,42</b>
10	Okul yöneticilerine güvenirim.	4,48	89,50
11	Okulun öğretmenlerine güvenirim.	4,78	95,50
12	Okulun diğer çalışanlarına güvenirim.	3,86	77,25
<b>E) Rehberlik ve Yönlendirme</b>		<b>4,05</b>	<b>81,08</b>
13	Okulun öğretmenleri çocuğumun kişisel özelliklerinin ve yeteneklerinin farkındadır.	4,55	91,00
14	Okulda öğrencilere yönelik rehberlik ve psikolojik danışmanlık hizmetleri yapılır.	4,00	80,00
15	Çocuklarımızın gelişim süreci ile ilgili yeterli sayıda seminer ve bilgilendirme toplantıları düzenlenir.	3,61	72,25
<b>F) Güvenlik</b>		<b>3,93</b>	<b>78,69</b>
16	Okulda yabancı kişilere karşı güvenlik önlemleri alınır.	4,23	84,50
17	Okulda yangın ve doğal afetlere (Deprem, sel, vb.) karşı gerekli güvenlik önlemleri alınır.	3,95	79,00
18	Okul yolu ve çevresi (varsa okul servisleri) güvenlidir.	3,43	68,50
19	Okul içinde çocuğum güvencedir.	4,14	82,75
<b>G) Kararlara Katılım</b>		<b>3,79</b>	<b>75,88</b>
20	Okul Aile Birliği, tüm velileri temsil eder.	4,08	81,50
21	Okulda öğrenciyi ilgilendiren konulara ilişkin alınacak kararlarda görüşüm alınır.	3,85	77,00
22	Okulun vizyonunu bilirim ve paylaşıyorum.	3,40	68,00
23	Okulda velileri ilgilendiren kararlarda görüşüm alınır.	3,85	77,00
<b>H) Öğrenci İşleri</b>		<b>4,78</b>	<b>95,63</b>
24	Öğrenci devamsızlık bilgilerine ulaşıyorum.	4,81	96,25
25	Öğrenci notlarını takip edebilirim.	4,90	98,00
26	Öğrenci işleri ile ilgili belgeler (nakil, karne, mezuniyet belgesi vb.) zamanında düzenlenir.	4,85	97,00
27	Okul, öğrenci sağlık sorunu yaşadığında hassasiyet gösterir.	4,56	91,25
<b>I) Ders Programları</b>		<b>4,56</b>	<b>91,13</b>
28	Okulda çocuklarımızın kazandığı bilgiler, günlük hayatta ve daha sonraki öğrenim hayatında kullanabilecekleri niteliktedir.	4,53	90,50
29	Okulumuzda hazırlanan günlük ders programları çocuklarımızın öğrenmelerine katkı sağlamaktadır.	4,59	91,75
<b>J) Sınıf Ortamı</b>		<b>4,50</b>	<b>90,06</b>
30	Çocuğumuz anlamadığı bir şeyi öğretmenine sorabilir.	4,81	96,25
31	Sınıfımız fiziksel olarak yeterlidir.	4,14	82,75
32	Çocuğum, sınıfta görüş ve önerilerini ifade eder .	4,61	92,25
33	Sınıfımızda öğrenciler arası iletişim var.	4,45	89,00
<b>K) Ders Araç-Gereç-Donatım</b>		<b>3,88</b>	<b>77,67</b>
34	Okulumuz kütüphanesi donanımlıdır.	4,01	80,25
35	Sınıfta veya laboratuvarlarda araç gereç bulunmaktadır.	3,54	70,75
36	Derslerin işlenişinde görsel ve işitsel materyallerden (bilgisayar, projeksiyon, tayip, video, tepegöz, harita vb) yararlanılmaktadır.	4,10	82,00
<b>L) Ders Arası</b>		<b>4,19</b>	<b>83,75</b>
37	Ders araları (tenefüsler) zaman açısından yeterlidir.	4,08	81,50
38	Ders aralarında öğrenciler ihtiyaçlarını giderebilmektedir.	4,05	81,00
39	Tenefüslerde bir sorun olduğunda nöbetçi öğretmenler hemen müdahale eder.	4,44	88,75
<b>M) Okulun Fiziki Ortamı</b>		<b>3,28</b>	<b>65,58</b>
40	Okul temiz ve bakımlıdır.	3,36	67,25
41	Öğrencilerin sağlığı ve gelişimi açısından, okulun fiziki ortamı yeterlidir. (rutubetsiz, havalandırılmalı, geniş, ferah vb..)	3,39	67,75
42	Okulumuzun bahçesi, spor salonu vb. alanları ders dışında da çocuklarımızın yararlanabileceği şekilde düzenlenmiştir.	3,09	61,75
<b>N) Okulun Kantin, Yemekhane ve Yatakhaneleri</b>		<b>3,22</b>	<b>64,33</b>
43	Okul kantininde satılan malzemeler ihtiyaca uygundur.	2,95	59,00
44	Okul kantininde görevli kişiler öğrenciye güler yüzlü ve nazik davranırlar.	3,54	70,75
45	Çocuğumun bireysel ihtiyaçlarını karşıladığı mekanlar(kantin, yemekhane, yatakhane..vb.) temiz ve sağlıklıdır.	3,16	63,25
<b>O) Sosyal, Kültürel ve Spor Etkinlikleri</b>		<b>3,70</b>	<b>73,92</b>
46	Okuldaki sosyal, kültürel ve sportif etkinlikler çocuklarımızın yeteneklerini geliştirecek şekilde düzenlenir.	3,51	70,25
47	Okulda çocuğumuzun farkında olmadığımız yetenekleri ortaya çıkar.	3,61	72,25
48	Çocuğumun, okulda düzenlenen sosyal, kültürel ve sportif faaliyetlere katılmasına fırsat tanınır.	3,96	79,25
<b>P) Değerlendirme, Ödül, Teşekkür ve Takdir Belgeleri</b>		<b>4,29</b>	<b>85,75</b>
49	Çocuğumun okuldaki başarıları ödüllendirilir.	4,36	87,25
50	Okulda her türlü ödüllendirme objektif kriterlere göre yapılır.	4,21	84,25
<b>R) Olumlu Davranış Kazanma ve Eğitim</b>		<b>4,39</b>	<b>87,88</b>
51	Çocuğuma okulda millî ve manevî değerler kazandırılır.	4,39	87,75
52	Okulda sosyal sorumluluk bilinci ve birey olma özelliği kazandırılır.	4,40	88,00
<b>GENEL DEĞERLENDİRME</b>		<b>4,11</b>	<b>82,20</b>

Okulumuzun temel istatistiklerinde verilen okul künyesi, çalışan bilgileri, bina bilgileri, teknolojik kaynak bilgileri ve gelir gider bilgileri ile paydaş anketleri sonucunda ortaya çıkan sorun ve gelişime açık alanlar iç ve dış faktör olarak değerlendirilerek GZFT tablosunda belirtilmiştir. Dolayısıyla olguyu belirten istatistikler ile algıyı ölçen anketlerden çıkan sonuçlar tek bir analizde birleştirilmiştir.

Kurumun güçlü ve zayıf yönleri donanım, malzeme, çalışan, iş yapma becerisi, kurumsal iletişim gibi çok çeşitli alanlarda kendisinden kaynaklı olan güçlülükleri ve zayıflıkları ifade etmektedir ve ayırmada temel olarak okul müdürü/müdürlüğü kapsamında bakılarak iç faktör ve dış faktör ayrımı yapılmıştır.

## İçsel Faktörler

Güçlü Yönlerimiz	Zayıf Yönlerimiz
<ul style="list-style-type: none"> <li>*Okul yönetici ve öğretmenlerinin ihtiyaç duyduğunda İlçe Milli Eğitim Müdürlüğü yöneticilerine ulaşabilmesi</li> <li>*Liderlik davranışlarını sergileyebilen yönetici ve çalışanların bulunması</li> <li>*Öğretmen yönetici iş birliğinin güçlü olması</li> <li>*Genç öğretmen kadrosunun olması</li> <li>*Kendini geliştiren gelişime açık ve teknolojiyi kullanan öğretmenlerin olması</li> <li>*Okulun sosyal, kültürel, sportif etkinliklerdeki başarısı</li> <li>*Okul Aile Birliğinin iş birliğine açık olması</li> <li>*Bilişim Teknolojileri Sınıfının olması</li> <li>*Her sınıfta bilgisayar ve projeksiyon makinesi olması</li> <li>*ADSL bağlantısının olması</li> <li>*Öğrencilerin okuma ihtiyacının giderilmesi için kütüphanenin olması</li> <li>*Ders dışı faaliyetlerin yapılması</li> <li>*Çok Amaçlı Salonun olması</li> <li>*Güvenlik kameralarının olması</li> <li>*Veli iletişiminin güçlü olması</li> </ul>	<ul style="list-style-type: none"> <li>*Ailelerin öğrencilerin eğitim-öğretim faaliyetlerine yeterli önem vermemesi</li> <li>*Velilerin eğitim seviyesinin düşüklüğü ve çoğunun işsiz olması</li> <li>*Okuma alışkanlığının az olması</li> <li>*Öğrencilerin ortak bir okul kültüre sahip olmaması</li> <li>*Öğrenci disiplin anlayışının yetersizliği</li> <li>*İkili öğretim yapılması nedeniyle sabahçı ve öğlenci öğretmenlerin birbirleriyle yeteli koordinasyon sağlayamaması</li> <li>*Okulun fiziki mekânlarının yetersizliği</li> <li>*Sportif faaliyetler için kapalı spor salonunun olmayışı</li> </ul>

# Dışsal Faktörler

Fırsatlarımız	Tehditlerimiz
<ul style="list-style-type: none"><li>*Mülki ve yerel yetkililerle olan olumlu diyalog ve iş birliği</li><li>*Okulumuzun diğer okullar ve kurumlarla iletişiminin güçlü olması</li><li>*Yerel yönetim, sivil toplum kuruluşları İl Özel İdaresinin eğitime desteği</li><li>*Bakanlığın Okul Öncesi Eğitime önem vermesi ve yaygınlaştırması</li><li>*Hayırseverlerin varlığı</li><li>*Hizmet alanların beklenti ve görüşlerinin dikkate alınması</li><li>*Okula toplu ulaşımın kolay olması</li><li>*Okulumuzun yakınlarında sağlık ocağı bulunması</li><li>*Karakolun okulumuza çok yakın olması</li><li>*İnsan kaynaklarının yeterliliği</li><li>*Velilere kısa sürede ulaşılabilmesi</li><li>*Eğitim kadromuzun dinamizmi</li></ul>	<ul style="list-style-type: none"><li>*Okulumuzun çevresinde bulunan internet kafeler</li><li>*Parçalanmış ve problemlili aileler</li><li>*Medyanın eğitici görevini yerine getirmemesi</li><li>*Bulduğumuz bölgenin hızlı göç alıp vermesi</li><li>*Velilerin ekonomik durumunun düşük oluşu</li><li>*Okul çevresinin boş arazi olması</li><li>*Okulun şehir merkezine uzaklığı</li></ul>

Gelişim ve sorun alanları analizi ile GZFT analizi sonucunda ortaya çıkan sonuçların planın geleceğe yönelim bölümü ile ilişkilendirilmesi ve buradan hareketle hedef, gösterge ve eylemlerin belirlenmesi sağlanmaktadır.

Gelişim ve sorun alanları ayrımında eğitim ve öğretim faaliyetlerine ilişkin üç temel tema olan Eğitime Erişim, Eğitimde Kalite ve kurumsal Kapasite kullanılmıştır. Eğitime erişim, öğrencinin eğitim faaliyetine erişmesi ve tamamlamasına ilişkin süreçleri; Eğitimde kalite, öğrencinin akademik başarısı, sosyal ve bilişsel gelişimi ve istihdamı da dâhil olmak üzere eğitim ve öğretim sürecinin hayata hazırlama evresini; Kurumsal kapasite ise kurumsal yapı, kurum kültürü, donanım, bina gibi eğitim ve öğretim sürecine destek mahiyetinde olan kapasiteyi belirtmektedir.

Eğitime Erişim	Eğitimde Kalite	Kurumsal Kapasite
Okullaşma Oranı	Akademik Başarı	Kurumsal İletişim
Okula Devam/ Devamsızlık	Sosyal, Kültürel ve Fiziksel Gelişim	Kurumsal Yönetim
Okula Uyum, Oryantasyon	Sınıf Tekrarı	Bina ve Yerleşke
Özel Eğitime İhtiyaç Duyan Bireyler	İstihdam Edilebilirlik ve Yönlendirme	Donanım
Yabancı Öğrenciler	Öğretim Yöntemleri	Temizlik, Hijyen
Hayatboyu Öğrenme	Ders araç gereçleri	İş Güvenliği, Okul Güvenliği
		Taşıma ve servis

Gelişim ve sorun alanlarına ilişkin GZFT analizinden yola çıkılarak saptamalar yapılırken yukarıdaki tabloda yer alan ayrımında belirtilen temel sorun alanlarına dikkat edilmiştir.

### **Eğitim ve Öğretim Erişim Gelişim/Sorun Alanları Listesi**

- Okul öncesi eğitimde okullaşma
- İlköğretimde devamsızlık
- Özel eğitime ihtiyaç duyan bireylerin uygun eğitime erişimi
- Hayat boyu öğrenmenin tanıtımı

## **Eğitim ve Öğretimde Kalite Gelişim/Sorun**

### **Alanları**

- Eğitim öğretim sürecinde sanatsal, sportif ve kültürel faaliyetler
- Okuma kültürü
- Okul sağlığı ve hijyen
- Zararlı alışkanlıklar
- Öğretmenlere yönelik hizmetiçi eğitimler
- Öğretmen yeterlilikleri
- Eğitimde bilgi ve iletişim teknolojilerinin kullanımı
- Örgün ve yaygın eğitimi destekleme ve yetiştirme kursları
- Sınav odaklı sistem ve sınav kaygısı
- Eğitsel değerlendirme ve tanılama
- Eğitsel, mesleki ve kişisel rehberlik hizmetleri
- Öğrencilere yönelik oryantasyon faaliyetleri

- Üstün yetenekli öğrencilere yönelik eğitim öğretim hizmetleri başta olmak üzere özel eğitim
- Hayat boyu rehberlik hizmeti
- Hayat boyu öğrenme kapsamında sunulan kursların çeşitliliği ve niteliği Yabancı dil yeterliliği

## **Kurumsal Kapasite Gelişim/Sorun**

### **Alanları**

- İnsan kaynağının genel ve mesleki yetkinliklerinin geliştirilmesi
- Öğretmenlerin adaylık eğitimi, hizmet öncesi mesleki uyum eğitimleri ile ilgili standartlar ve bu konuda ilgili mevzuatın uygulanması
- Çalışma ortamları ile sosyal, kültürel ve sportif ortamların iş motivasyonunu sağlayacak biçimde düzenlenmesi
- Çalışanların ödüllendirilmesi
- Hizmetiçi eğitim kalitesi
- Yabancı dil becerileri
- Öğretmenlere yönelik fiziksel alan yetersizliği
- Okul ve kurumların sosyal, kültürel, sanatsal ve sportif faaliyet alanlarının yetersizliği
- İkili eğitim yapılması
- Okullardaki fiziki durumun özel eğitime gereksinim duyan öğrencilere uygunluğu
- Hizmet binalarının fiziki kapasitesinin yetersiz olması
- Ödeneklerin öğrenci sayısı, sınıf sayısı, okul-kurumun uzaklığı vb. kriterlere göre doğrudan okul-kurumlara gönderilmesi
- Ödeneklerin etkin ve verimli kullanımı
- Alternatif finansman kaynaklarının geliştirilmesi

- Okul-Aile Birlikleri
- İş ve işlemlerin zamanında yapılarak kamu zararı oluşturulmaması
- Kurumsal aidiyet duygusunun geliştirilmemesi
- Kurumlarda stratejik yönetim anlayışının bütün unsurlarıyla hayata geçirilmemiş olması
- Stratejik planların uygulanabilmesi için kurumlarda üst düzey sahiplenmenin yetersiz olması
- Basın ve yayın faaliyetleri.
- İstatistik ve bilgi temini
- Hizmetlerin elektronik ortamda sunumu
- Bilgiye erişim imkânlarının ve hızının artırılması
- Teknolojik altyapı eksikliklerinin giderilmesi
- Mobil uygulamaların geliştirilmesi, yaygınlaştırılması
- İş güvenliği ve sivil savunma
- Diğer kurum ve kuruluşlarla işbirliği
- İç kontrol sisteminin etkin kılınması
- Yetki devrinin alt kullanıcılara yeterince verilememesi
- Bürokrasinin azaltılması
- İç Denetimin merkez ve taşra teşkilatında anlaşılabilirlik-farkındalık düzeyi
- Denetim anlayışından rehberlik anlayışına geçilememesi
- Bütünsel bir izleme-değerlendirme sisteminin kurulması



## III. BÖLÜM

# GELECEĞE BAKIŞ



2015-2019  
Stratejik **PLAN**





**MİSYON**

**VİZYON**

**TEMEL DEĞERLER**

## MİSYON

Akademik, sosyal, kültürel ve sportif başarıları her kesim tarafından kabul edilmiş, ilçemizde tercih edilen bir okul olmaktır.

## VİZYON

Yeniliklere açık, sürekli kendini geliştiren genç öğretmen kadrosuyla, öğrenci merkezli eğitim veren, teknolojiyi kullanan, velilerin ihtiyaç duydukları her an okul idaresi ve öğretmenlerine ulaşım eğitim öğretim hizmetlerini alabildikleri, öğrencilerinin başarılarını ön planda tutup, kaliteden ödün vermeyen çağdaş bir eğitim kurumu olmak

## TEMEL DEĞERLER

**Türk Milli Eğitimin temel amaç ve değerleri rehberliğinde, temel değerlerimiz:**

- ❖ Ülkemizin geleceğinden sorumluyuz.
- ❖ Eğitime yapılan yardımı kutsal sayar ve her türlü desteği veririz.
- ❖ Toplam Kalite Yönetimi felsefesini benimseriz.
- ❖ Kurumda çalışan herkesin katılımı ile sürecin devamlı olarak iyileştirileceğine ve geliştirileceğine inanırız.
- ❖ Sağlıklı bir çalışma ortamı içerisinde çalışanları tanıyarak fikirlerine değer verir ve işimizi önemseriz.
- ❖ Mevcut ve potansiyel hizmet bekleyenlerin ihtiyaçlarına odaklanırız.
- ❖ Kendimizi geliştirmeye önem verir, yenilikçi fikirlerden yararlanırız.
- ❖ Öğrencilerin, öğrenmeyi öğrenmesi ilk hedefimizdir.
- ❖ Okulumuzla ve öğrencilerimizle gurur duyarız.
- ❖ Öğrencilerimizi, yaratıcı yönlerinin gelişmesi için teşvik ederiz.
- ❖ Öğrenme problemi olan öğrencilerimiz için özel destek programları hazırlarız.
- ❖ Biz, birbirimize ve kendimize güveniriz.



**TEMALAR**

**AMAÇLAR**

**HEDEFLER**

**STRATEJİLER**

## STRATEJİK PLAN GENEL TABLOSU

Tablo 15

ERİŞİM	STRATEJİK AMAÇ 1. Bütün bireylerin eğitim ve öğretime adil şartlar altında erişmesini sağlamak	GÖSTERGE SAYISI
		<b>Stratejik Hedef 1.1.</b> Plan dönemi sonuna kadar dezavantajlı gruplar başta olmak üzere, eğitim ve öğretimin her tür ve kademesinde katılım ve tamamlama oranlarını artırmak.
KALİTE	STRATEJİK AMAÇ 2. Bütün bireylere ulusal ve uluslararası ölçütlerde bilgi, beceri, tutum ve davranışın kazandırılması ile girişimci, yenilikçi, yaratıcı, dil becerileri yüksek, iletişime ve öğrenmeye açık, öz güven ve sorumluluk sahibi sağlıklı ve mutlu bireylerin yetişmesine imkân sağlamak.	GÖSTERGE SAYISI
	<b>Stratejik Hedef 2.1.</b> Öğrenme kazanımlarını takip eden ve velileri de sürece dâhil eden bir yönetim anlayışı ile öğrencilerimizin akademik başarıları ve sosyal faaliyetlere etkin katılımı artırılacaktır.	7
	<b>Stratejik Hedef 2.2.</b> Hayat boyu öğrenme yaklaşımı çerçevesinde, işgücü piyasasının talep ettiği beceriler ile uyumlu bireyler yetiştirerek istihdam edilebilirliklerini artırmak.	2
	<b>Stratejik Hedef 2.3.</b> Eğitimde yenilikçi yaklaşımlar kullanılarak bireylerin yabancı dil yeterliliğini ve uluslararası öğrenci/öğretmen hareketliliğini artırmak	5
KAPASİTE	STRATEJİK AMAÇ 3. Beşeri, fiziki, mali ve teknolojik yapı ile yönetim ve organizasyon yapısını iyileştirerek eğitime erişimi ve eğitimde kaliteyi artıracak etkin ve verimli işleyen bir kurumsal yapıyı tesis etmek.	GÖSTERGE SAYISI
	<b>Stratejik Hedef 3.1.</b> Müdürlüğümüz hizmetlerinin etkin sunumunu sağlamak üzere insan kaynaklarının yapısını ve niteliğini geliştirmek.	5
	<b>Stratejik Hedef 3.2.</b> Plan dönemi sonuna kadar, belirlenen kurum standartlarına uygun eğitim ortamlarını tesis etmek; etkin, verimli bir mali yönetim yapısını oluşturmak.	8

Toplamda 3 Amaç, 6 Hedef ve 34 Performans göstergesinden oluşmaktadır

## STRATEJİK AMAÇ 1.

Bütün bireylerin eğitim ve öğretime adil şartlar altında erişmesini sağlamak

### Stratejik Hedef 1.1.

Plan dönemi sonuna kadar dezavantajlı gruplar başta olmak üzere, eğitim ve öğretimin her tür ve kademesinde katılım ve tamamlama oranlarını artırmak.

HEDEF 1.1	Plan dönemi sonuna kadar dezavantajlı gruplar başta olmak üzere, eğitim ve öğretimin her tür ve kademesinde katılım ve tamamlama oranlarını artırmak.						
PERFORMANS GÖSTERGELERİ		Başlangıç Değeri	2019	2020	2021	2022	2023
PG 1.1.1	İlkokul birinci sınıf öğrencilerinden en az bir yıl okul öncesi eğitim almış olanların oranı (%)	62,09	78,76	70	75	80	85
PG 1.1.2	3-5 yaş grubu okullaşma oranı (%)	0,00	0	0	0	0	0
PG 1.1.3	6-9 yaş grubu okullaşma oranı (%)	100,00	100	100	100	100	100
PG 1.1.4	Geçici koruma altındaki yabancı öğrencilerin okullaşma oranı (%)	92,71	93	93,5	94	94,7	95
PG 1.1.5	Erken Çocukluk Eğitiminde desteklenen şartları elverişsiz öğrenci sayısı(%)	21,15	22	23	24	25	26
PG 1.1.6	20 gün ve üzeri devamsız öğrenci oranı	2,36	2,17	2,00	1,95	1,90	1,85
PG 1.1.7	Yaz okullarına katılan öğrenci sayısı oranı	0,00	0	0	0	0	0

No	Eylem İfadesi	Eylem Sorumlusu	Eylem Tarihi
Eylem 1.1.1	Elverişsiz koşullardaki aileler, il müdürlükleri ile işbirliği yapılarak desteklenecektir.	Yüksel YAMAN Müdür Yardımcısı Sınıf Öğretmenleri	20 Eylül - 31 Ekim
Eylem 1.1.2	Kız çocukları ile özel politika gerektiren gruplar başta olmak üzere devamsızlık yapan öğrencilerin velileri ile toplantı ve bireysel görüşmeler yapılacaktır.	Rehberlik Servisi	01-30 Kasım
Eylem 1.1.3	Farklı kurum ve kuruluşlar ile halk eğitim merkezleri iş birliğinde anne babalara yönelik çocuk gelişimi ve psikolojisi odaklı eğitimler yaygınlaştırılacaktır.	Rehberlik Servisi	01-31 Ekim
Eylem 1.1.4	Kız çocukları ile özel politika gerektiren gruplar başta olmak üzere devamsızlık nedenleri araştırılarak, devamsızlık yapan öğrencilere, okulda tutma ve bilinçlendirme çalışmaları planlanacaktır.	Sınıf Öğretmenleri Rehber Servisi	01-31 Ekim
Eylem 1.1.5	Kız çocukları ile özel politika gerektiren gruplar başta olmak üzere öğrencilerin devamsızlık yapmasına sebep olan faktörler belirlenerek bunların öğrenciler üzerindeki olumsuz etkisini azaltacak tedbirler alınacaktır.	Rehberlik Servisi	01-31 Ekim
Eylem 1.1.6	Kayıt bölgesinde yer alan öğrencilerin tespiti çalışması yapılacaktır.	Yüksel YAMAN Müdür Yardımcısı	01-31 Mayıs
Eylem 1.1.7	Okula yeni başlayan öğrencilere oryantasyon eğitimi verilecektir.	1.Sınıf Öğretmenleri	Eylül Ayının İkinci Haftası
Eylem 1.1.8	İlkokula yeni başlayan çocukların okul öncesi eğitim almaları için gerekli çalışmalar yapılacaktır.	Yüksel YAMAN Müdür Yardımcısı	01 Temmuz-01 Eylül
Eylem 1.1.9	Devamsızlık yapan yabancı öğrencilerin velileri ile özel aylık toplantı ve görüşmeler yapılacaktır.	Yüksel YAMAN Müdür Yardımcısı Sınıf Öğretmenleri Rehberlik Servisi	Her ayın ilk haftası
Eylem 1.1.10	Uluslararası koruma ve geçici koruma altındaki öğrencilerin ortaokula geçişlerini artırmak için gerekli çalışmalar yapılacaktır.	Sibel ÖZÇAKMAK Okul Müdürü 4.Sınıf Öğretmenleri Rehber Öğretmen	15 Haziran-01 Eylül

## STRATEJİK AMAÇ 2.

Bütün bireylere ulusal ve uluslararası ölçütlerde bilgi, beceri, tutum ve davranışın kazandırılması ile girişimci, yenilikçi, yaratıcı, dil becerileri yüksek, iletişime ve öğrenmeye açık, öz güven ve sorumluluk sahibi sağlıklı ve mutlu bireylerin yetişmesine imkân sağlamak.

### Stratejik Hedef 2.1.

Öğrenme kazanımlarını takip eden ve velileri de sürece dâhil eden bir yönetim anlayışı ile öğrencilerimizin akademik başarıları ve sosyal faaliyetlere etkin katılımı artırılacaktır.

HEDEF 2.1	Öğrenme kazanımlarını takip eden ve velileri de sürece dâhil eden bir yönetim anlayışı ile öğrencilerimizin akademik başarıları ve sosyal faaliyetlere etkin katılımı artırılacaktır..	PERFORMANS GÖSTERGELERİ	Başlangıç Değeri	2019	2020	2021	2022	2023
PG 2.1.1	Bilimsel, kültürel, sanatsal ve sportif alanlarda en az bir faaliyete katılan öğrenci oranı (%)		96,06	96,50	97,00	97,40	97,90	98,00
PG 2.1.2	Öğrenci başına okunan kitap sayısı		1,57	2,00	4,00	7,00	8,00	10,00
PG 2.1.3	Okul ve mahalle spor kulüplerinden yararlanan öğrenci oranı (%)		0,00	10,00	15,00	20,00	25,00	30,00
PG 2.1.4	Bilim ve sanat merkezleri grup tarama uygulaması yapılan öğrenci oranı (%)		10,44	11,65	12,80	14,00	15,20	16,40
PG 2.1.5	Öğretim kademelerinde özel yeteneklilere yönelik açılan destek eğitim odalarında derslere katılan öğrenci sayısı		0,00	1,00	1,10	1,20	1,40	1,50
PG 2.1.6	Destek programına katılan öğrencilerden hedeflenen başarıya ulaşan öğrencilerin oranı (%)		100,00	100,00	100,00	100,00	100,00	100,00
PG 2.1.7	Destek eğitimden yararlanan engelli birey sayısı oranı		0,00	0,01	0,02	0,03	0,04	0,05

No	Eylem İfadesi	Eylem Sorumlusu	Eylem Tarihi
Eylem 2.1.1	Okul düzeyinde Öğrenci Başarı İzleme Araştırması yapılacaktır.	Yüksel YAMAN Müdür Yardımcısı Sınıf Öğretmenleri Rehberlik Servisi	Şubat Ayının İlk Haftası, Haziran Ayının İkinci Haftası
Eylem 2.1.2	Velilerimize özel eğitimler verilmesine yönelik tedbirler alınacaktır.	Rehberlik Servisi	01-30 Kasım
Eylem 2.1.3	Destek eğitimleri, destekleme ve yetiştirme kursları, öğrenme güçlüğü çeken öğrencilere yönelik faaliyetler gerçekleştirilecektir.	Yüksel YAMAN Müdür Yardımcısı Sınıf Öğretmenleri Rehberlik Servisi	01 Ekim-31 Mayıs
Eylem 2.1.4	Bütün eğitim kademelerindeki öğrencilerimizin bilimsel, kültürel, sanatsal, sportif ve toplum hizmeti alanlarında etkinliklere katılım oranı artırılacaktır.	Yüksel YAMAN Müdür Yardımcısı Sınıf Öğretmenleri	01 Ekim-31 Mayıs
Eylem 2.1.5	Öğrencilerimizin yetenek haritaları çıkarılacak ve yeteneklerine uygun alanlarda bilimsel, kültürel, sanatsal, sportif ve toplum hizmeti alanlarında etkinliklere katılım sağlanmaları teşvik edilecektir.	Yüksel YAMAN Müdür Yardımcısı Sınıf Öğretmenleri	01 Ekim-31 Mayıs
Eylem 2.1.6	Çocukların kendi bölgelerinin üretim, kültür, sanat kapasitesini ve coğrafi özelliklerini keşfetmesine, bitki ve hayvan türlerini, yöresel yemeklerini, oyun ve folklorunu tanımasına imkân sağlayan ders içi ve ders dışı etkinlikler düzenlenecektir.	Yüksel YAMAN Müdür Yardımcısı Sınıf Öğretmenleri Rehberlik Servisi	01 Mart-30 Nisan
Eylem 2.1.7	Okul ve eğitim ortamı, öğrenciler için daha çekici bir mekân haline getirilerek, öğrencilerin kişisel, sosyal, sportif ve kültürel ihtiyaçlarına cevap verecek çalışmalar yapılacaktır.	Yüksel YAMAN Müdür Yardımcısı Sınıf Öğretmenleri Rehberlik Servisi	01 Ekim-31 Mayıs
Eylem 2.1.8	Öğrenme güçlüğü yaşayan öğrencilerin tespit edilmesine yönelik çalışmalar yapılacaktır.	Yüksel YAMAN Müdür Yardımcısı Sınıf Öğretmenleri Rehberlik Servisi	15 Ekim-15 Kasım
Eylem 2.1.9	Okulumuzdaki topluma hizmet uygulamalarının RAM'lar, özel eğitim okulları, STK'lar ve üniversiteler ile ilişkilendirilmesi sağlanacaktır.	Yüksel YAMAN Müdür Yardımcısı Sınıf Öğretmenleri Rehberlik Servisi	01 -31 Ekim
Eylem 2.1.10	Özel eğitim ihtiyacı olan bireylerin tansına uygun eğitime erişmelerini ve devam etmelerini sağlayacak imkânlar geliştirilecektir.	Yüksel YAMAN Müdür Yardımcısı Sınıf Öğretmenleri Rehberlik Servisi	01 Ekim-31 Mayıs
Eylem 2.1.11	Okulumuzun fiziki ortamları özel eğitime ihtiyaç duyan bireylerin gereksinimlerine uygun biçimde düzenlenecek ve destek eğitim odasının etkinliği artırılacaktır.	Yüksel YAMAN Müdür Yardımcısı Sınıf Öğretmenleri Rehberlik Servisi	01 Ekim-31 Mayıs
Eylem 2.1.12	Okulumuzda bilimsel, kültürel, sanatsal, sportif ve toplum hizmeti alanlarında etkinliklere katılım oranı artırılacaktır.	Yüksel YAMAN Müdür Yardımcısı Sınıf Öğretmenleri Rehberlik Servisi	01 Ekim-31 Mayıs
Eylem 2.1.13	Hedefledikleri başarıyı gösteremediği belirlenen öğrencilerin akademik ve sosyal gelişimleri için okulumuzda destek programları uygulanacaktır.	Yüksel YAMAN Müdür Yardımcısı Sınıf Öğretmenleri Rehberlik Servisi	01 Kasım-30 Nisan

## STRATEJİK AMAÇ 2.

Bütün bireylere ulusal ve uluslararası ölçütlerde bilgi, beceri, tutum ve davranışın kazandırılması ile girişimci, yenilikçi, yaratıcı, dil becerileri yüksek, iletişime ve öğrenmeye açık, öz güven ve sorumluluk sahibi sağlıklı ve mutlu bireylerin yetişmesine imkân sağlamak.

### Stratejik Hedef 2.2.

Hayat boyu öğrenme yaklaşımı çerçevesinde, işgücü piyasasının talep ettiği beceriler ile uyumlu bireyler yetiştirerek istihdam edilebilirliklerini artırmak.

HEDEF 2.2 Hayat boyu öğrenme yaklaşımı çerçevesinde, işgücü piyasasının talep ettiği beceriler ile uyumlu bireyler yetiştirerek istihdam edilebilirliklerini artırmak.							
PERFORMANS GÖSTERGELERİ		Başlangıç Değeri	2019	2020	2021	2022	2023
PG 2.2.1	Toplumsal sorumluluk ve gönüllülük programlarına katılan öğrenci oranı (%)	27,56	28,00	30,00	35,00	45,00	49,00
PG 2.2.2	Başka Kurumlarca düzenlenen bilimsel etkinliklere katılan öğrenci oranı (%)	0,00	1,00	1,20	1,50	1,90	3,00

No	Eylem İfadesi	Eylem Sorumlusu	Eylem Tarihi
Eylem 2.2.1	Bakanlığımız tarafından düzenlenecek olan çeşitli yarışma, organizasyon ve benzeri etkinliklere ilimiz okullarının katılımı teşvik edilerek öğrencilerimizin sosyal ve kültürel açıdan gelişimleri sağlanacaktır.	Yüksel YAMAN Müdür Yardımcısı Sınıf Öğretmenleri	01 Ekim-31 Mayıs
Eylem 2.2.2	İlimiz tarafından düzenlenecek olan çeşitli yarışma, organizasyon ve benzeri etkinliklere okullarımızın katılımı teşvik edilerek öğrencilerimizin sosyal ve kültürel açıdan gelişimleri sağlanacaktır.	Yüksel YAMAN Müdür Yardımcısı Sınıf Öğretmenleri	01 Ekim-31 Mayıs
Eylem 2.2.3	Bilim merkezleri ve müzeleri, sanat merkezleri, teknoparklar ve üniversitelerle iş birlikleri artırılacaktır.	Yüksel YAMAN Müdür Yardımcısı Sınıf Öğretmenleri Rehberlik Servisi	01 Ekim-30 Nisan
Eylem 2.2.4	Çevre bilincinin artırılması çerçevesinde yapılan etkinliklere katılan öğrenciler ödüllendirilerek katılım oranımız artırılacaktır.	Yüksel YAMAN Müdür Yardımcısı Sınıf Öğretmenleri Rehberlik Servisi	01 Ekim-31 Mayıs

## STRATEJİK AMAÇ 2.

Bütün bireylere ulusal ve uluslararası ölçütlerde bilgi, beceri, tutum ve davranışın kazandırılması ile girişimci, yenilikçi, yaratıcı, dil becerileri yüksek, iletişime ve öğrenmeye açık, öz güven ve sorumluluk sahibi sağlıklı ve mutlu bireylerin yetişmesine imkân sağlamak.

### Stratejik Hedef 2.3.

Eğitimde yenilikçi yaklaşımlar kullanılarak bireylerin yabancı dil yeterliliğini ve uluslararası öğrenci/öğretmen hareketliliğini artırmak

HEDEF 2.3	Eğitimde yenilikçi yaklaşımlar kullanılarak bireylerin yabancı dil yeterliliğini ve uluslararası öğrenci/öğretmen hareketliliğini artırmak						
PERFORMANS GÖSTERGELERİ		Başlangıç Değeri	2019	2020	2021	2022	2023
PG 2.3.1	Ulusal proje ve yarışmalara katılan öğrenci oranı (%)	0,00	0,15	0,31	1,40	3,00	6,00
PG 2.3.2	Ulusal proje ve yarışmalara katılan öğretmen oranı (%)	0,00	0,00	3,70	3,70	3,70	7,40
PG 2.3.3	Uluslararası proje ve yarışmalara katılan öğrenci oranı (%)	0,00	0,15	0,31	1,40	3,00	6,00
PG 2.3.4	Uluslararası proje ve yarışmalara katılan öğretmen oranı (%)	0,00	0,00	3,70	3,70	3,70	7,40
PG 2.3.5	Kurumda yürütülen proje sayısı	1,00	1,00	2,00	3,00	4,00	4,00

No	Eylem İfadesi	Eylem Sorumlusu	Eylem Tarihi
Eylem 2.3.1	Öğretmenler kişisel ve mesleki gelişimde sürekliliği sağlama konusunda bilimsel etkinliklere ve lisansüstü programlara katılmaları için teşvik edilecektir.	Sibel ÖZÇAKMAK Okul Müdürü	01 Ekim-31 Mayıs
Eylem 2.3.2	Öğrencilerin sosyal girişimcilik ile tanışarak toplumsal problemlere çözüm arama motivasyonu kazanması desteklenecektir.	Yüksel YAMAN Müdür Yardımcısı Sınıf Öğretmenleri Rehberlik Servisi	01 Ekim-31 Mayıs
Eylem 2.3.3	Yabancı dil öğretmenlerinin mesleki becerilerinin geliştirilmesine yönelik mesleki gelişim programları düzenlenecektir.	Sibel ÖZÇAKMAK Okul Müdürü	01-15 Eylül
Eylem 2.3.4	Öğrenci ve öğretmenlerimizin işbaşında eğitim almaları ve yabancı dil becerilerini geliştirmelerine imkân sunan yurt dışı hareketlilik programlarına katılımları desteklenecektir.	Sibel ÖZÇAKMAK Okul Müdürü Burak KAYAN İngilizce Öğretmeni	01 Ekim-31 Mayıs
Eylem 2.3.5	Öğretmenlerin yabancı dil becerilerinin ve mesleki yeterliliklerinin geliştirilmesi sağlanacaktır.	Sibel ÖZÇAKMAK Okul Müdürü	01 Ekim-31 Mayıs
Eylem 2.3.6	Hizmetiçine katılan öğretmenlerin eğitim sürecine katılımı ve hizmetiçi eğitimini tamamlamaları sağlanacaktır.	Müdür Yardımcısı	2 Ocak-31 Aralık



### STRATEJİK AMAÇ 3.

Beşeri, fiziki, mali ve teknolojik yapı ile yönetim ve organizasyon yapısını iyileştirerek eğitime erişimi ve eğitimde kaliteyi artıracak etkin ve verimli işleyen bir kurumsal yapıyı tesis etmek.

#### Stratejik Hedef 3.1.

Müdürlüğümüz hizmetlerinin etkin sunumunu sağlamak üzere insan kaynaklarının yapısını ve niteliğini geliştirmek.

HEDEF 3.1	Müdürlüğümüz hizmetlerinin etkin sunumunu sağlamak üzere insan kaynaklarının yapısını ve niteliğini geliştirmek.						
PERFORMANS GÖSTERGELERİ		Başlangıç Değeri	2019	2020	2021	2022	2023
PG 3.1.1	Alanında lisansüstü eğitim alan öğretmen oranı(%)	0,00	3,70	3,70	7,40	7,40	10,00
PG 3.1.2	Kişisel ve Mesleki sertifika programlarına katılan öğretmen oranı (%)	100,00	100,00	100,00	100,00	100,00	100,00
PG 3.1.3	Kaynaştırma/bütünleştirmeve Özel eğitime ihtiyaç duyan öğrencilere yönelik eğitim alan öğretmen oranı	81,48	82,00	82,00	83,50	84,00	85,00
PG 3.1.4	Ders ve proje etkinliklerine katılan öğretim üyesi sayısı	0,00	0,00	1,00	1,00	2,00	2,00
PG 3.1.5	Üniversiteler ile işbirliği içerisinde yürütülen proje sayısı	0,00	0,00	0,00	1,00	1,00	1,00

No	Eylem İfadesi	Eylem Sorumlusu	Eylem Tarihi
Eylem 3.1.1	Öğretmenlerin alan metodolojisine hâkim olmalarının yanı sıra, dijital kaynakları kullanmalarına yönelik imkânlar sağlanacaktır.	Sibel ÖZÇAKMAK Okul Müdürü	01-15 Eylül
Eylem 3.1.2	Öğretmenlerin mesleki gelişimlerini sürekli desteklemek üzere üniversitelerle ve STK'larla yüz yüze, örgün ve/veya uzaktan eğitim iş birlikleri hayata geçirilecektir.	Sibel ÖZÇAKMAK Okul Müdürü	01 Eylül-30 Haziran
Eylem 3.1.3	Öğretmenlerin sürekli mesleki gelişimleri destekleyecek fiziksel ve dijital materyallerle desteklenecektir.	Sibel ÖZÇAKMAK Okul Müdürü	01 Eylül-30 Mayıs
Eylem 3.1.4	Rehberlik öğretmenlerinin mesleki gelişimleri ulusal ve uluslararası düzeyde lisansüstü eğitim, sertifika ve benzeri eğitimlere yönlendirilecektir	Sibel ÖZÇAKMAK Okul Müdürü	01 Eylül-30 Haziran
Eylem 3.1.5	Sınıf ve branş öğretmenlerinin rehberlik hizmetlerine ilişkin becerilerinin artması için sertifikasyona dayalı eğitimlere yönlendirilecektir	Sibel ÖZÇAKMAK Okul Müdürü	01 Eylül-30 Haziran
Eylem 3.1.6	Kaynaştırma/bütünleştirme uygulamaları yoluyla eğitimin niteliğini artırmak için sınıf ve branş öğretmenlerine sınıf içindeki uygulamalara destek amaçlı özel eğitim konularında hizmet içi eğitimlere yönlendirilecektir	Sibel ÖZÇAKMAK Okul Müdürü	01 Eylül-30 Haziran
Eylem 3.1.7	Özel yetenekli öğrenciler resmi, özel ve sivil toplum kuruluşlarıyla buluşturulacaktır.	Yüksel YAMAN Müdür Yardımcısı Sınıf Öğretmenleri Rehberlik Servisi	01 Ekim-31 Mayıs
Eylem 3.1.8	Özellikle sorun alanları olarak tespit edilen konularda (liderlik ve sınıf yönetimi, yetkinlik, öğretme usulü, ölçme ve değerlendirme, materyal hazırlama, iletişim kurma, teknolojiyi etkin ve verimli kullanma, yabancı dil, mesleki etik) öğretmenlerin belirli periyotlarda eğitim yapmaları sağlanacaktır.	Sibel ÖZÇAKMAK Okul Müdürü	01 Eylül-30 Haziran
Eylem 3.1.9	Öğretmen ve okul yöneticilerimizin genel ve özel alanlarına yönelik becerilerini geliştirmek için lisansüstü düzeyde mesleki gelişim programlarına katılımı desteklenecektir.	Sibel ÖZÇAKMAK Okul Müdürü	01 Eylül-30 Haziran

### STRATEJİK AMAÇ 3.

Beşeri, fiziki, mali ve teknolojik yapı ile yönetim ve organizasyon yapısını iyileştirerek eğitime erişimi ve eğitimde kaliteyi artıracak etkin ve verimli işleyen bir kurumsal yapıyı tesis etmek.

#### Stratejik Hedef 3.2.

Plan dönemi sonuna kadar, belirlenen kurum standartlarına uygun eğitim ortamlarını tesis etmek; etkin, verimli bir mali yönetim yapısını oluşturmak.

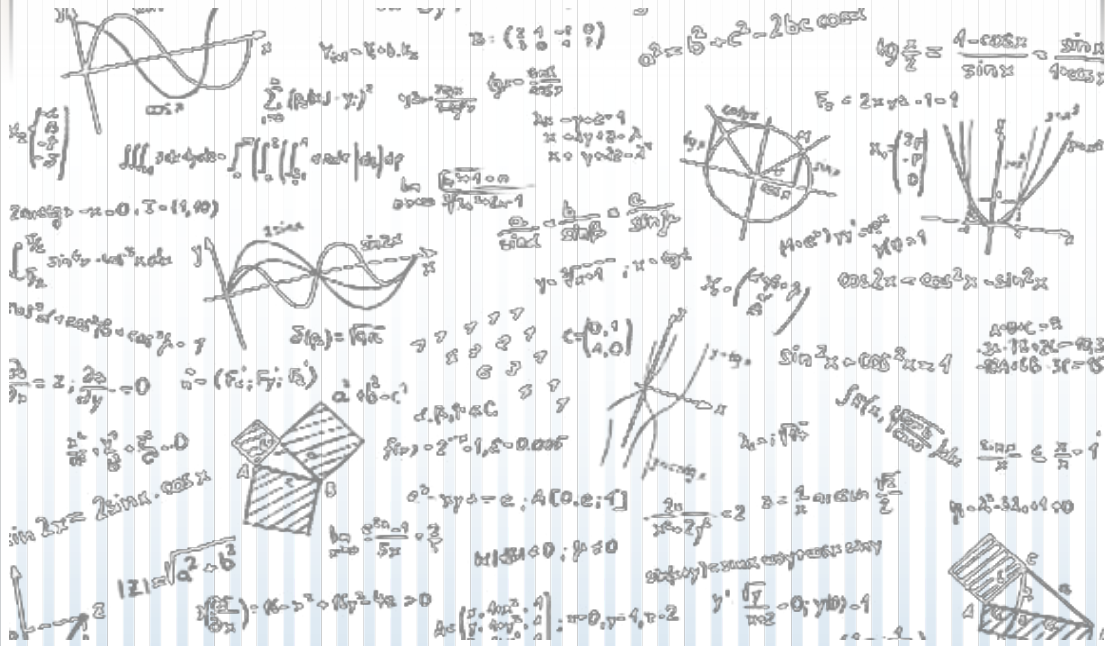
HEDEF 3.2		Plan dönemi sonuna kadar, belirlenen kurum standartlarına uygun eğitim ortamlarını tesis etmek; etkin, verimli bir mali yönetim yapısını oluşturmak.					
PERFORMANS GÖSTERGELERİ		Başlangıç Değeri	2019	2020	2021	2022	2023
PG 3.2.1	Engellilerin kullanımına uygun asansör sayısı	0,00	0,00	1,00	1,00	1,00	1,00
PG 3.2.2	Engellilerin kullanımına uygun lift, rampa sayısı	1,00	1,00	1,00	1,00	1,00	1,00
PG 3.2.3	Engellilerin kullanımına uygun tuvalet sayısı	1,00	1,00	3,00	3,00	3,00	3,00
PG 3.2.4	Öğrenci sayısı 30'dan fazla olan şube oranı	0,00	0,00	0,00	0,00	0,00	0,00
PG 3.2.5	Yıllık Eylem planı sayısı	1	1	1	1	1	1
PG 3.2.6	Yıllık izleme ve değerlendirme rapor sayısı	1	1	1	1	1	1
PG.3.2.7	Öğrenci başına dağıtılan ücretsiz ders kitabı sayısı (%)	100	100	100	100	100	100
PG.3.2.8	Tasarım ve Beceri atölye sayısı	0	0	0	1	1	1

No	Eylem İfadesi	Eylem Sorumlusu	Eylem Tarihi
Eylem 3.2.1	Bürokratik süreçleri azaltmak için bakanlık veri sistemi takip edilerek gerekli duyurular zamanında yapılacaktır.	Yüksel YAMAN Müdür Yardımcısı	2 Ocak-31 Aralık
Eylem 3.2.2	Okul bahçelerinin tasarım/beceri atölyeleri ile bağlantılı olarak yeniden tasarlanıp yaşam alanlarına dönüştürülmesine yönelik tedbirler alınacaktır.	Sibel ÖZÇAKMAK Okul Müdürü	15 Haziran-15 Eylül
Eylem 3.2.3	Okul özel eğitime ihtiyaç duyan bireylerin kullanımı için küçük tadilatlarla uygun hale getirilecektir.	Sibel ÖZÇAKMAK Okul Müdürü	15 Haziran-15 Eylül
Eylem 3.2.4	Her yıl yıllık eylem planı hazırlanacak, planın izleme değerlendirme raporu hazırlanarak stratejik planın izlenmesine yönelik sistem kurulacaktır.	Sibel ÖZÇAKMAK Okul Müdürü	01-30 Mayıs
Eylem 3.2.5	Okulumuzun uygun alanlarına Tasarım ve Beceri atölyeleri açılacaktır.	Sibel ÖZÇAKMAK Okul Müdürü	02 Ocak 31 Aralık 2021
Eylem 3.2.6	Bakanlığımız tarafından öğrencilerimize fırsat eşitliği içinde eğitimlerine devam edebilmeleri için uygulanan ücretsiz ders kitaplarının bütün öğrencilerimize dağıtımı sağlanacaktır.	Yüksel YAMAN Müdür Yardımcısı	15 Eylül-15 Ekim



## IV. BÖLÜM

# MALİYETLENDİRME



Kurumumuz 2019-2023 Stratejik Planı'nın maliyetlendirilmesi sürecindeki temel gaye, stratejik amaç, hedef ve eylemlerin gerektirdiği maliyetlerin ortaya konulması suretiyle politika tercihlerinin ve karar alma sürecinin rasyonelleştirilmesine katkıda bulunmaktır. Bu sayede, stratejik plan ile bütçe arasındaki bağlantı güçlendirilecek ve harcamaların önceliklendirilme süreci iyileştirilecektir.

Bu temel gayeden hareketle planın tahmini maliyetlendirilmesi şu şekilde yapılmıştır:

- ✓ Hedeflere ilişkin eylemler durum analizi çalışmaları sonuçlarından tespit edilmiştir,
- ✓ Eylemlere ilişkin tahmini maliyetler belirlenmiştir,
- ✓ Eylem maliyetlerinden hareketle hedef maliyetleri belirlenmiştir,
- ✓ Hedef maliyetlerinden yola çıkılarak amaç maliyetleri belirlenmiş ve amaç maliyetlerinden de stratejik plan maliyeti belirlenmiştir.

Genel bütçe, valilikler, belediyeler ve okul aile birliklerinin yıllık bütçe artışları ve eğilimleri dikkate alındığında Kurumumuz 2019-2023 Stratejik Planı'nda yer alan stratejik amaçların gerçekleştirilebilmesi için tabloda da belirtildiği üzere beş yıllık süre için tahmini 12.515.745,99 TL'lik kaynağın elde edileceği düşünülmektedir.

### KAYNAK TABLOSU

Kaynak Tablosu	2019	2020	2021	2022	2023	Toplam Maliyet
Genel Bütçe	1.956.006,19	2.235.910,68	2.467.001,62	2.740.098,70	3.040.413,52	12.439.430,70
Valilik Ve Belediyelerin Katkısı	0,00	0,00	0,00	0,00	0,00	0,00
Okul aile Birlikleri	12.000,00	13.717,20	15.134,93	16.810,37	18.652,78	76.315,28
Diğer AB ve Sosyal Dayanışma Fonları	0,00	0,00	0,00	0,00	0,00	0,00
		0,00	0,00	0,00	0,00	0,00
		0,00	0,00	0,00	0,00	0,00
<b>TOPLAM</b>	<b>1.968.006,19</b>	<b>2.249.627,88</b>	<b>2.482.136,55</b>	<b>2.756.909,07</b>	<b>3.059.066,30</b>	<b>12.515.745,99</b>

Müdürlüğümüz stratejik planında 6 hedef bulunmaktadır. Söz konusu hedeflere ilişkin bütçe dağılımları 5 yıllık olarak alttaki tabloda belirtilmiştir. Tabloda görüldüğü üzere son iki yılın gelir ve giderlerinde yaşanan artıştan hareketle hazırlanan beş yıllık maliyetlendirme sonucunda Müdürlüğümüzün tahmini olarak 12.515.745,99 TL'lik bir harcama yapacağı düşünülmektedir. Plan dönemi amaç maliyetlerine ilişkin alttaki tabloda ayrıntılı bilgiye yer verilmiştir.

Amaç ve Hedef No	2019	2020	2021	2022	2023	Beş Yıllık Toplam
<b>AMAÇ 1</b>	<b>432.202</b>	<b>494.050</b>	<b>545.112</b>	<b>605.456</b>	<b>671.814</b>	<b>2.748.635</b>
Hedef 1	432.202	494.050	545.112	605.456	671.814	2.748.635
<b>AMAÇ 2</b>	<b>177.171</b>	<b>202.524</b>	<b>223.456</b>	<b>248.193</b>	<b>275.395</b>	<b>1.126.740</b>
Hedef 1	229.915	262.816	289.979	322.079	357.379	1.462.168
Hedef 2	390.026	445.839	491.918	546.374	606.256	2.480.414
Hedef 3	163.165	186.514	205.791	228.573	253.624	1.037.668
<b>AMAÇ 3</b>	<b>93.580</b>	<b>106.971</b>	<b>118.027</b>	<b>131.093</b>	<b>145.461</b>	<b>595.133</b>
Hedef 1	30.975	35.408	39.067	43.392	48.148	196.990
Hedef 2	62.605	71.564	78.960	87.701	97.313	398.143
<b>AMAÇ TOPLAM</b>	<b>1.604.909,05</b>	<b>1.834.571,53</b>	<b>2.024.182,36</b>	<b>2.248.259,34</b>	<b>2.494.668,57</b>	<b>10.206.590,85</b>
Genel Yönetim Giderleri	363.097,14	415.056,34	457.954,19	508.649,72	564.397,73	2.309.155,13
<b>TOPLAM KAYNAK</b>	<b>1.968.006,19</b>	<b>2.249.627,88</b>	<b>2.482.136,55</b>	<b>2.756.909,07</b>	<b>3.059.066,30</b>	<b>12.515.745,99</b>



## V. BÖLÜM

# İZLEME VE DEĞERLENDİRME



2019-2023  
Stratejik **PLAN**

5018 sayılı Kamu Mali Yönetimi ve Kontrol Kanununun amaçlarından biri; kalkınma planları ve programlarda yer alan politika ve hedefler doğrultusunda kamu kaynaklarının etkili, ekonomik ve verimli bir şekilde elde edilmesi ve kullanılmasını, hesap verebilirliği ve malî saydamlığı sağlamak üzere, kamu malî yönetiminin yapısını ve işleyişini düzenlemektir.

Bu amaç doğrultusunda kamu idarelerinin; stratejik planlar vasıtasıyla, kalkınma planları, programlar, ilgili mevzuat ve benimsedikleri temel ilkeler çerçevesinde geleceğe ilişkin misyon ve vizyonlarını oluşturması, stratejik amaçlar ve ölçülebilir hedefler saptaması, performanslarını önceden belirlenmiş olan göstergeler doğrultusunda ölçmesi ve bu sürecin izleme ve değerlendirmesini yapmaları gerekmektedir.

Bu kapsamda Millî Eğitim Bakanlığı 2019-2023 dönemine ilişkin kalkınma planları ve programlarda yer alan politika ve hedefler doğrultusunda kaynaklarının etkili, ekonomik ve verimli bir şekilde elde edilmesi ve kullanılmasını, hesap verebilirliği ve saydamlığı sağlamak üzere Müdürlüğümüz 2019-2023 Stratejik Planı'nı hazırlamıştır. Hazırlanan planın gerçekleştirme durumlarının tespiti ve gerekli önlemlerin zamanında ve etkin biçimde alınabilmesi için Stratejik Planı İzleme ve Değerlendirme modeli geliştirilmiştir. (Şema 4)

İzleme, stratejik plan uygulamasının sistematik olarak takip edilmesi ve raporlanmasıdır. Değerlendirme ise, uygulama sonuçlarının amaç ve hedeflere kıyasla ölçülmesi ve söz konusu amaç ve hedeflerin tutarlılık ve uygunluğunun analizidir.

2019-2023 Stratejik Planı İzleme ve Değerlendirme Modeli'nin çerçevesini;

1. Performans göstergeleri ve stratejiler bazında gerçekleştirme durumlarının belirlenmesi,
2. Performans göstergelerinin gerçekleştirme durumlarının hedeflerle kıyaslanması,
3. Stratejiler kapsamında yürütülen faaliyetlerin dağılımının belirlenmesi,
4. Sonuçların raporlanması ve paydaşlarla paylaşımı,
5. Hedeflerden sapmaların nedenlerinin araştırılması,
6. Alternatiflerin ve çözüm önerilerinin geliştirilmesi süreçleri oluşturmaktadır.

### İzleme ve Değerlendirme Modeli

### Şekil 4



# İzleme Değerlendirme İşleyişi

- Göstergeler ile ilgili gerçekleşme durumlarına ilişkin verilerin toplanması ve konsolide edilmesi ve Göstergelerin gerçekleşme durumları hakkında hazırlanan raporun üst yöneticiye sunulması Her yılın Temmuz ayı içerisinde yapılacaktır.
- Göstergeler ile ilgili yılsonu gerçekleşme durumlarına ilişkin verilerin toplanması ve konsolide edilmesi ile Yılsonu gerçekleşmelerinin, gösterge hedeflerinden sapmaların ve sapma nedenlerin değerlendirilerek gerekli tedbirlerin alınması İzleyen yılın Ocak ayı sonuna kadar yapılacaktır

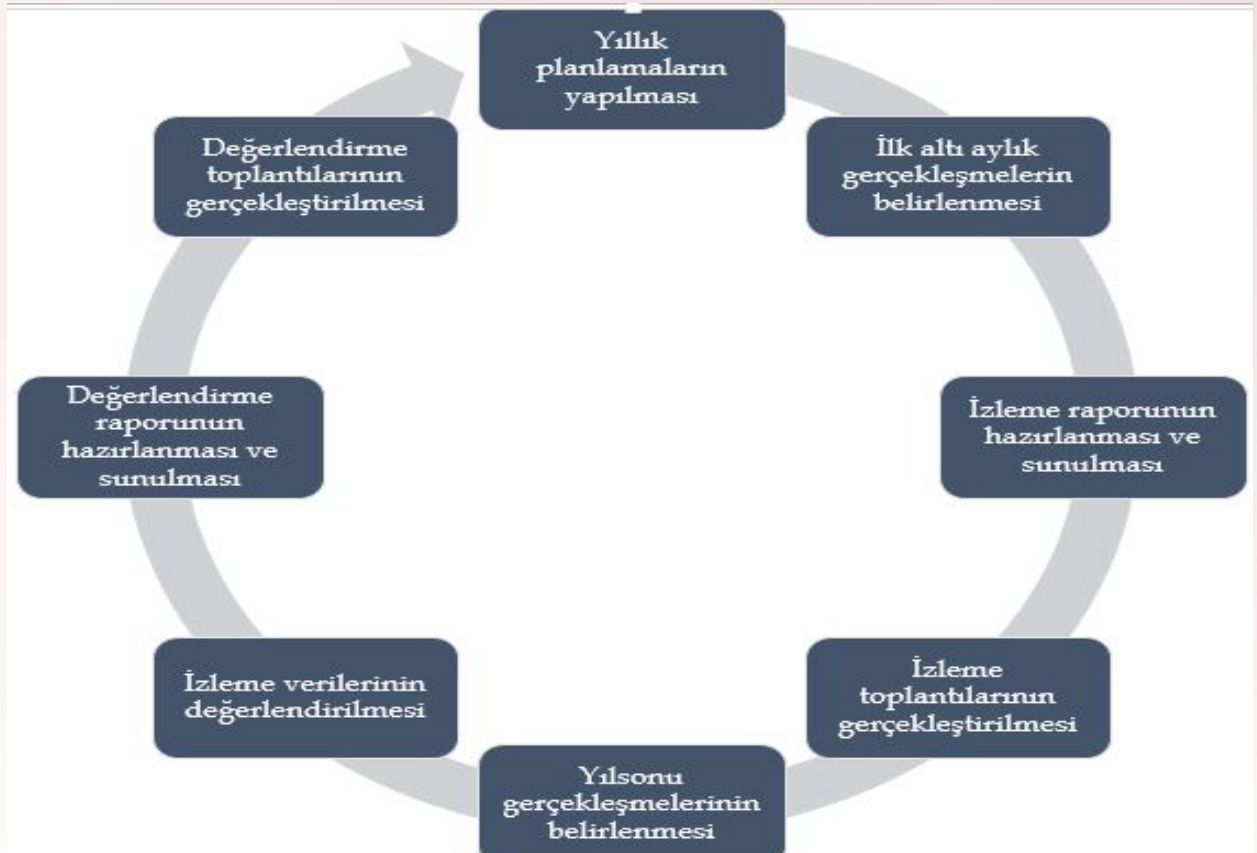
Okulumuz Stratejik Planı izleme ve değerlendirme çalışmalarında 5 yıllık Stratejik Planın izlenmesi ve 1 yıllık gelişim planının izlenmesi olarak ikili bir ayrıma gidilecektir.

Stratejik planın izlenmesinde 6 aylık dönemlerde izleme yapılacak denetim birimleri, il ve ilçe millî eğitim müdürlüğü ve Bakanlık denetim ve kontrollerine hazır halde tutulacaktır.

Yıllık planın uygulanmasında yürütme ekipleri ve eylem sorumlularıyla aylık ilerleme toplantıları yapılacaktır. Toplantıda bir önceki ayda yapılanlar ve bir sonraki ayda yapılacaklar görüşülüp karara bağlanacaktır.

## İzleme ve Değerlendirme Sürecinin İşleyişi

## Şekil 5



**ÇUBUK KAYMAKAMLIĞI**  
**YILDIRIM BEYAZIT İLKOKULU**

Sayı :  
Konu : 2019-2023 Stratejik Planı.

22/01/2019

İlgi :  
a) 29.29.2018 tarihli ve 2008/68 sayılı Stratejik Planlama konulu genelge  
b) 17/08/2018 tarihli ve 78059895-CB001 Sayılı Cumhurbaşkanlığı yazısı  
c) Milli Eğitim Bakanlığının 2018/16 sayılı Genelgesi

**ÇUBUK İLÇE MİLLÎ EĞİTİM MÜDÜRLÜĞÜNE**

Kalkınma planları ve programlarında yer alan politika ve hedefler doğrultusunda, kamu kaynaklarının etkili, ekonomik ve verimli bir şekilde elde edilmesi ve kullanılmasını, hesap verilebilirliği ve saydamlığı sağlamak üzere kamu mali yönetiminin yapısını ve işleyişini, raporlanmasını ve mali kontrolü düzenlemek amacıyla çıkartılan 5018 sayılı Kamu Mali Yönetimi ve Kontrol Kanunu'nun 9 uncu maddesinde;

“Kamu idareleri; kalkınma planları, programlar, ilgili mevzuat ve benimsedikleri temel ilkeler çerçevesinde geleceğe ilişkin misyon ve vizyonlarını oluşturmak, stratejik amaçlar ve ölçülebilir hedefler saptamak, performanslarını önceden belirlenmiş olan göstergeler doğrultusunda ölçmek ve bu sürecin izleme ve değerlendirmesini yapmak amacıyla katılımcı yöntemlerle stratejik plan hazırlarlar” denilmektedir.

5018 sayılı Kanunda öngörülen ve stratejik plan hazırlamakla yükümlü kamu idarelerinin ve stratejik planlama sürecine ilişkin takvimin tespiti ile stratejik planların, kalkınma planları ve programlarla ilişkilendirilmesine yönelik usul ve esasların belirlenmesi amacıyla hazırlanan “Kamu İdarelerinde Stratejik Planlamaya İlişkin Usul ve Esaslar Hakkında Yönetmelik'in Resmî Gazetede yayımlanmasını müteakiben, Bakanlığımız, İlgi (c) Genelge ile 2019-2023 yıllarına ait stratejik planlama sürecini başlatmıştır.

Millî Eğitim Bakanlığı 2019-2023 Stratejik Planı ile aynı süreçte ve eş zamanlı olarak merkez teşkilatı birimleri ile İl Millî Eğitim Müdürlükleri ve ilçe Milli Eğitim müdürlükleri de beş yıllık stratejik planlarını hazırlayarak uygulamaya koymuşlardır.

Bakanlığımız Stratejik Planı (2019-2023) ve İl Millî Eğitim Müdürlükleri stratejik planlarının uygulamaya girmesiyle bu planlara uyumlu olarak İlçe Millî Eğitim Müdürlükleri ve okul/kurum Müdürlüklerinin de stratejik plan hazırlamaları ilgi(c) Genelge ile uygun görülmüştür.

Stratejik yönetim anlayışının İl, İlçe Millî Eğitim Müdürlükleri ve okul/kurumlarımıza yayılması ve bu suretle yönetim uygulamamızda yeni bir kültürün oluşturulması amaçlanmaktadır.

Makamlarınızca da uygun görüldüğü takdirde, 2019-2023 yıllarını kapsayan Yıldırım Beyazıt İlkokulu Müdürlüğü Stratejik Planı'nın uygulamaya konulmasını olurlarınıza arz ederim.

Sibel ÖZÇAKMAK.  
Okul Müdür V.

OLUR  
03/03/2019  
Murat ASLAN  
İlçe Millî Eğitim Müdürü



T.C.  
ÇUBUK KAYMAKAMLIĞI  
YILDIRIM BEYAZIT İLKOKULU

2019-2023  
STRATEJİK  
PLAN